



המשרד לקליטת העלייה
חופש המידע

דין וחשבון שנתי

על פי חוק חופש המידע התשנ"ח 1998

לשנת 2006



יולי 2007



מדינת ישראל
המשרד לקליטת העלייה



דין וחשבון שנתי

על פי חוק חופש המידע התשנ"ח – 1998

לשנת 2006

החוברת הופקה בסיוע:
אגף בכיר מערכות מידע
לשכה המשפטית
אגפים מקצועיים
מח' בנא"מ

תודה מייוחדת לאנשים שהשתתפו בהכנת החוברת.

2007

תוכן עניינים:

3	תחומי פעילות המשרד
4	סקירת עיקרי פעילות ב-2006
20	יעדים מרכזיים לשנת 2007
22	מבנה ארגוני
25	הנהלת משרד הקליטה
27	רשימת מנהלי לשכות במשרד לקליטת העלייה
28	רשימת לשכות, סניפים ומוקדים
30	תקציב המשרד
31	תמיכות שנתנו על ידי המשרד בשנת 2006
31	רשימת מוסדות ציבור מקבלי תמיכות בידי משרד הקליטה
35	רשימת מוסדות ציבור וארגונים מקבלי סיוע מעיזבונות לטובת המדינה
37	חלוקת תקציב לרשויות (מחוז תל אביב)
39	חלוקת תקציב לרשויות (מחוז באר שבע)
40	חלוקת תקציב לרשויות (מחוז ירושלים)
41	חלוקת תקציב לרשויות (מחוז חיפה)
43	החוקים שהשר לקליטת העלייה ממונה על ביצועם
43	המקומות והמועדים בהם ניתן לעיין בנהלי המשרד
44	רשימת חוברות ועלוני מידע לציבור
49	תיאור ומטרות מאגרי המידע של משרד הקליטה
49	עקרונות מערך המחשוב
51	קשר עם גורמי-חוץ
51	סוגי המידע שניתן לקבל מכל מערכת
55	פורטל ארגוני (אינטרא-נט)
56	אגף הביקורת הפנימית ופניות הציבור
57	יישום חוק חופש המידע במשרד הקליטה – דוח ממונה

תחומי פעילות המשרד

המשרד לקליטת העלייה אחראי לסיוע הניתן ע"י מדינת ישראל, לעולים ולתושבים חוזרים, המגיעים ארצה. המשרד אחראי על סיוע ומעקב אחרי העולים, משלב ההתארגנות הראשונית ועד השתלבותם בכל תחומי החיים בחברה הישראלית. הסיוע בקליטה נעשה בגישה של דיאלוג ושיתוף פעולה עם העולים וארגוניהם. המשרד מנחה את מנהיגות העולים לפתח יכולת לעזרה עצמית ושירותים איכותיים, כדי להתמודד עם אתגרי הקליטה.

המשרד מקדם את השתלבות העולים על ידי השקעה ממוקדת במספר תהליכים:

זיהוי פוטנציאל הצמיחה והתרומה של העולים.

פיתוח הזדמנויות מתאימות למימוש פוטנציאל זה ומתן כלים מתאימים.

דאגה למשאבים לסיוע אישי, משפחתי וקהילתי באיכות העונה לצורכי העולים.

במענה לצורכי העולים מפעיל המשרד:

כללים, נהלים ותקציבים המבטיחים את זכאות העולים לסיוע.

שירותים מיוחדים באמצעות שלוחות ברחבי הארץ (בדיור, תעסוקה, תרבות וכדומה)

הסכמים עם ארגונים חיצוניים המאפשרים לגופים אלה לסייע לעולים בתהליך הקליטה.

שילוב פעילויות של משרדי ממשלה וארגונים ציבוריים בפרויקטים המיועדים לעולים.

תיאום סיוע לעולים הניתן ע"י משרדי ממשלה שונים והרשויות המקומיות.

האתגרים הצפויים בקליטת העלייה בתקופה הקרובה הם:

בקליטה הראשונית - התאמת הסיוע הבסיסי לכל קבוצת עולים לפי אופייה המיוחד.

בתחום התעסוקה - הכוונה נכונה של השקעות בהון האנושי של העולים, כדי לאפשר להם למצוא את יכולתם

לקידום אישי ומקצועי ולתרומה למשק הישראלי.

בתחום החינוך - חיפוש דרכים לחזק את השייכות לחברה בישראל של נוער ומבוגרים מקבוצות

עולים שונות, תוך שמירת הזהות הייחודית של העולים ועולמם התרבותי.

בפיתוח קהילתי - ביסוס הגישה של אחריות כוללת לבניית תנאים ההולמים לקליטת העולים ברמת היישוב

והקהילה. סיוע זה כולל מחד דאגה לקבוצות החלשות הזקוקות לסיוע בדיור, רווחה ובהשקעות מיוחדות בחינוך

ומאידך, טיפוח מנהיגות חזקה של עולים בעלי כישורים מיוחדים התורמים לסביבתם במחקר והוראה, ברפואה,

ביזמות עסקית, במוסדות תרבות ואמנות.

1. יחידות שירותי הנהלה

במסגרת תחום ארגוני זה קובעת הנהלת המשרד את מדיניותה לגבי קליטת העלייה. ההנהלה קובעת את תוכניות הפעולה והעבודה של האגפים והמחלקות, מטפלת בוויסות האמצעים והמשאבים המיועדים לטיפול בעולים, מרכזת נתוני מחקר על העלייה וקליטתה, מפיצה מידע מעודכן לצורך תדרוך העולים במערכות החברה והמנהל, מדריכה את העובדים לצורך טיפול בעולים בצורה הולמת וכן מרכזת את פעולות האמרכלות המרכזיות המשרתות את כל יחידות המשרד.

בפעילות זו מסייעות היחידות הבאות:

1.1. אמרכלות

תחום זה מתייחס לכל הפעילויות הכרוכות באחזקת המשרד והפעלתו על יחידותיו ובפיתוח משאבי אנוש של צוות העובדים. פעילות זו ממוקדת במסגרת האגף לשיפור השירות, המחלקה לענייני עובדים ומחלקת ההדרכה של המשרד.

האגף לשיפור השירות עוסק בהטמעת שיטות ניהול איכות בקרב העובדים במטרה לייעל תהליכי עבודה תוך מעורבות מתמדת של העובדים והלקוחות בתהליך, לקבוע סטנדרט שירות גבוה, ולעודד את המוטיבציה, ההנעה וההישגיות בקרב העובדים. בנוסף, האגף עוסק בטיפול התנאים הסביבתיים של עובדים ביחידות המשרד וכן בשיפור השירות הפנים משרדי בתחום שירותי התחזוקה, הציוד ועוד.

1.2. תכנון ומחקר

האגף עוסק בתחומים הבאים:

- א. הכנת תכניות לקליטתם של עולים מקבוצות שונות מבחינת מוצא, עיסוק, מצב משפחתי, גיל וכד'.
- ב. ליווי, מעקב והערכה מחקרית של פעילות העלייה והקליטה, לאור היעדים שנקבעו ע"י הנהלת המשרד.
- ג. ריכוז המידע המחקרי הרלוונטי להליכי העלייה והקליטה. ייעוץ בעת תהליך קבלת החלטות במשרד על בסיס המידע הנאגר בהליכי התכנון והמחקר.
- ד. קידום שיתוף פעולה עם משרדי ממשלה אחרים וגורמי מחקר בארץ ובחו"ל בנושאי עליה וקליטת עולים.

בשנת 2006 עסק האגף בשני פרויקטים עיקריים: בניית תוכניות להנחלת הלשון העברית וקליטת נוער עולה, וביצוע מחקרים לאפיון המניעים לעלייה והשפעות התוכניות השונות לעידוד העלייה על היקפה.

1.3. מידע לעולים

פעילות אגף מידע ופרסום מיועדת להפקה, הוצאה לאור והפצה של מידע עדכני ומוסמך בשפות שונות, אודות תהליכי העלייה והקליטה בישראל. המידע מיועד לאוכלוסיות יעד ובהן עולים חדשים, עולים וותיקים, מועמדים לעלייה בחו"ל ואוכלוסיית הקולטים בישראל.

- א. אמצעי המידע: חוברות, עלונים, דפי מידע, עיתונים, כרזות ומידע באינטרנט.
- ב. השפות: רוסית, אנגלית, ספרדית, פורטוגזית, צרפתית, אמהרית ועברית.
- ג. הפצה: המידע מופץ למוקדי קליטה בישראל ובהם הלשכות המחוזיות של משרד הקליטה, רשויות מקומיות, אולפנים לעברית, מרכזי קליטה, מרכזי מידע, ארגוני עולים וגופים וולונטריים וציבוריים. כמו כן, מופץ המידע על ידי הסוכנות היהודית ברחבי העולם לשם עידוד עלייה לישראל.

1.4. מחשוב

- פעילות המשרד בתחום המחשוב מורכבת משני סוגי פעילויות: פעילויות שוטפות ופעילויות פיתוח:
- א. פעילויות שוטפות נעשות למען תפעול ותחזוקה של מערכות התקשוב הקיימות, בכלל זה מחשבים, ציוד קצה, תקשורת, תוכנות תשתית ותוכנות יישומיות.
 - ב. פעילויות לפיתוח מערכות – שדרוג והשבחה של החומרה ותשתית התקשורת. תקציב הפיתוח לשנת 2006 מהווה, כמקובל בתחום המחשוב, חלק מתכנית עבודה תלת שנתית המתבצעת בהתאם לסדרי העדיפויות של המשרד ובכפוף למגבלות התקציב. תכנית העבודה של אגף המחשוב כוללת קידום מס' פרויקטים בתחומים הבאים:

- (1) אינטרנט וממשל זמין.
- (2) מימוש יוזמות לעידוד העלייה.
- (3) מערכות תומכות בתפישת השרות החדשה של המשרד.
- (4) העמקת ההטמעה של מערכת מרכז"ה.
- (5) חידוש מערכת העולים המרכזית.
- (6) חידוש והרחבה של תשתית המחשוב.
- (7) משרד ממוחשב.
- (8) אמצעי גיבוי ושרידות.
- (9) מערכת מידע להנהלה.
- (10) מערכת לניהול ידע.

2. שרותי קליטה וסיוע בתעסוקה

היחידה לתעסוקה והיחידה לקליטה בקהילה אחראיות לסיוע הניתן לעולה - לקראת עלייתו, עם הגיעו לארץ ועד להשתלבותו בדיור קבע ובתעסוקה. עבודת האגפים ביחידות אלה מבוססת על המשרדים המחוזיים, הלשכות והסניפים, המקיימים את הקשר הישיר עם העולים ועל תאום בין משרדי הממשלה והמוסדות הציבוריים המעורבים בתהליכי הקליטה.

2.1. קבלת עולים והכוונתם

אגף הקליטה בנתב"ג אחראי לקבלת העולים הראשונית, טיפול במשפחות העולים, הנפקת תעודות עולה, דאגה למטען שהגיע עמם, הכוונתם לכל חלקי הארץ והסעתם מהנמלים ליעדי הקליטה.

2.2. סיוע לאוכלוסיות ייחודיות

1) סיוע לעולים שהינם חיילים בודדים ולמשפחות חיילים

המשרד מפעיל רכזים שתפקידם לסייע לחיילים עולים במהלך שירותם הצבאי. הסיוע ממוקד בתחומים הבאים:

יעוץ לתיירים ולתושבים במעמד ארעי המבקשים לשנות את המעמד האישי ולהתגייס לצבא.

יעוץ לעולים לפני גיוס והשתתפות בכנסי הסברה שעורך צה"ל לעולים העומדים לפני גיוס.

יעוץ לקצינות ורכזות תנאי שירות המטפלות בחיילים עולים במסגרת שרותם הצבאי.

הדרכת הסגל הפיקודי הקולט חיילים עולים.

ביקורים בבסיסי צה"ל הקולטים עולים.

קשרי עבודה עם קצינת קישור לחיילים עולים, אכ"א פרט, קציני חינוך, ענף השכלה, ענף עליה, מנהלי לשכות גיוס ועוד.

הסיוע המיוחד שמעניק המשרד לחיילים עולים כולל:

מענק חודשי לחייל בודד,

מענק לאשת החייל,

מענק חודשי לחייל שמשפחתו זכאית לתשלום משפחה מהצבא,

מענק (במקרים חריגים) למשפחות חייל המשרת עד 120 יום במסגרת שרות מילואים.

פעילות היחידה מתמקדת בעיקר בתחומי זכאויות וזכויות של חיילים עולים, וכן מעקב אחר קליטתם תוך טיפול במכלול בעיותיהם בצה"ל.

היחידה פועלת בשיתוף עם צה"ל – בטיפול בעולים בכנסי הסברה למתגייסים, בתאום הטיפול בכל הקשור במדור "תנאי שירות" ויחידות "פרט" בצה"ל, בקביעת מדיניות קליטת החייל העולה בצה"ל.

(2) שירותי רווחה

המחלקה לשירותי רווחה רואה את ייעודה בסיוע לעולים המצויים במצבי המצוקה הקשים ביותר במהלך קליטתם. במסגרת הפעילות מסייעים עובדי המחלקה ליחידות השונות במשרד בהתאמת הפעילות לצרכי עולים נזקקים. פעילותה המקצועית של המחלקה, במסגרת עולם התוכן של העבודה הסוציאלית, מתפרסת על פני שני מישורים של רווחה חברתית: פרט ומשפחה, קבוצה וקהילה. הפעילות מתבצעת באמצעות עובדים סוציאליים ורכזי רווחה.

במסגרת הטיפול בפרט ובמשפחה נערכת פעילות לאיתור, זיהוי ואבחון צרכים ובעיות בקרב עולים, הנמצאים במצבי מצוקה קשים, תוך טיפול פרטני קצר מועד. כמו כן המחלקה מטפלת בנפגעי פעולות איבה.

במסגרת התחום הקבוצתי והקהילתי נבנה מערך סיוע בעקבות אבחון צרכי אוכלוסיות ייחודיות כגון נפגעי סמים ואלכוהול, נוער בסיכון, נשים מוכות וקהילות פונקציונאליות. פעולות אלו מבוצעות גם על בסיס שותפויות ופעילויות בין ארגוניות. דגש מיוחד ניתן לבניית תוכניות המכוונות לנוער בסיכון עובר חוק, נפגעי אלכוהול וסמים ולחיזוק ההורים במעבר הבין תרבותי.

(3) פעולות לעידוד חזרתם של ישראלים

היחידה אחראית על עידוד ישראלים השוהים בחו"ל, לחזור למדינת ישראל ועל קליטת החוזרים בארץ. עידוד החזרה מתבצע ע"י יצירת קשר רציף עם הישראלים בחו"ל באמצעות פרויקט "הבית הישראלי" – מוקד קשר, מידע ותרבות הפועל בשפה העברית, למען הקהילה הישראלית. "הבית הישראלי" מופעל בשיתוף עם קונסוליות ישראל בחו"ל. היחידה עומדת בקשר עם 60 קונסוליות ומתדרכת אותם בקשר לטיפול בישראלים ברמת הפרט וברמת הקהילה. פרויקט "הבית הישראלי" פועל כיום ב- 12 ערים בעולם, מהם – 10 בצפון אמריקה, אחת בפריס ואחת בפרטוריה. מספר הישראלים הנוטלים חלק בפעילות הבית הישראלי עומד על כ-100,000.

במסגרת עבודתה יוזמת היחידה תוכניות לעידוד חזרה ע"י יצירת הזדמנויות מעשיות כגון ירידי תעסוקה, עידוד חזרה לגליל, לשכונות הרחבה בקיבוצים, פרויקט ליזמים עסקיים ועוד, כאשר "הבית הישראלי" הינו הזרוע הביצועית בחו"ל.

היחידה מפיקה ומפיצה חומר מידע והסברה עדכני לכל נציגויות ישראל בעולם ומשמשת דסק בינלאומי לקונסוליות ולישראלים בחו"ל.

תשומת לב רבה מוקדשת לעידוד חזרה של נוער במסלולים ייחודיים, כגון: "גרעיני צבר" של תנועת הצופים ו"צבר" בצפון אמריקה. רבים מבני הנוער הלוקחים חלק בפעילות צבר בחו"ל עולים לישראל לשרת שרות מלא בצה"ל, רובם בהתנדבות. הם עוברים תהליך הכנה ואימוץ בקיבוצים קולטים, למשך כל השרות בצה"ל.

שנת שרות – בני ישראלים באים לשנה לשרות חברתי-קהילתי בישראל, במסגרת תנועת הצופים בישראל.

4) קליטת תושבים חוזרים בישראל

היחידה אחראית על הסיוע לתושבים חוזרים במסגרת נהלי המשרד, בתחומי התעסוקה, מדענים, יזמים עסקיים ואומנים ועל עדכון ושכלול מערך המידע הכתוב והאלקטרוני העומד לרשות התושבים החוזרים.

5) הרשות לאסירי ציון והרוגי המלכות ובני משפחותיהם

הרשות לאסירי ציון והרוגי המלכות פועלת במשרד לקליטת עלייה מכח חוק "תגמולים לאסירי ציון והרוגי מלכות ובני משפחותיהם", תשנ"ב – 1992. החוק מגדיר כ"אסיר ציון" אזרח ותושב ישראל שמתקיים בו אחד מהתנאים הבאים:

- א. מי שהיה במאסר/מעצר/הגליה שישה חודשים לפחות בגלל פעילותו הציונית בארץ שבה פעילות זאת הייתה אסורה.
- ב. מי שהיה במאסר/מעצר/הגליה שישה חודשים לפחות בארץ אויב בגין יהדותו או בגלל יחסי האיבה של אותה ארץ כלפי ישראל.
- ג. מי שהיה תושב ארץ ישראל לפני הקמת המדינה, ובשל פעילותו למען הקמת המדינה היה במאסר/מעצר/הגליה שישה חודשים לפחות.
- ד. מי שהיה במאסר/מעצר/ הגליה בשל כל הסיבות המוזכרות לעיל לתקופה קצרה יותר משישה חודשים, אך בגלל זה הוא לוקה בנכות של 25% לפחות, והוכר ע"י הרשות.

הרשות מפעילה ארבע ועדות להערכה כ"אסיר ציון/הרוג מלכות" אליהן פונים המבקשים: ועדה ליוצאי מזרח אירופה, לעדה האתיופית, לאנשי מחתרות בישראל, ליוצא ארצות ערב. כמו כן, הרשות מפעילה ועדת ערר, אליה פונים המבקשים אשר נדחו בוועדות הרשות. חברי הוועדות מקבלים שכר עבור השתתפותם בישיבות הרשות והחזר נסיעות.

הרשות מטפלת בכלל האוכלוסייה בישראל – עולים חדשים, ותיקים וילידי הארץ, ללא קשר לזכאותם במשרד הקליטה. כל אזרח ישראלי העונה לתנאי החוק, יכול לפנות לרשות ולקבל טיפול.

הממונה על הרשות הינו האחראי לתהליך ההכרה כ"אסיר ציון" ולביצוע ההסדר עם המוסד לביטוח לאומי, בהמשך לצורך בקביעה ומתן תגמולים והטבות למי שהוכר כאסירי ציון או לבני משפחותיהם.

(6) סיוע לעולים שסייעו בנטרול תוצאות אסון צ'רנוביל

המשרד מעניק סיוע לעולים אשר הוכרו כמנטרלים ע"י ועדה שהוסמכה לצורך קביעת הזכאות ע"פ חוק. גובה המענק השנתי עומד על סכום השווה לקצובת הבראה ונופש המשולמת באותה שנה לעובד מדינה בעד 8 ימים.

2.3. שירותים לעולים קשישים

המחלקה לשירותי רווחה אחראית על תשלום גמלאות מיוחדות לעולים מארצות מצוקה שהגיעו לגיל פרישה, בהתאם להסכם בין הממשלה לקרן מבטחים.

2.4. סיוע בתעסוקה

המשרד לקליטת עלייה רואה בקליטתם של העולים בשוק העבודה בישראל יעד ראשון במעלה. האגף לקליטה בתעסוקה מטפל ומסייע בקליטתם של עולים בשוק העבודה. מערכת הטיפול והסיוע של האגף מתמקדת בחמישה שלבים עיקריים:

- (1) טיפול וסיוע בהכשרה לקראת קבלת רישיון עבודה במקצוע הנלמד בחו"ל.
- (2) טיפול וסיוע בהכשרה לקראת קליטה בתעסוקה.
- (3) סיוע נלווה שהוא בעיקרו כלכלי, כגון: סיוע בשכ"ל ומימון בחינות.
- (4) השתלמויות ערב לעולים עובדים.
- (5) סיוע בקליטה בתעסוקה.

פעילות האגף מתבצעת במספר תחומים:

- (1) קורסי רישוי והסמכה

קורסים המיועדים לעולים בעלי מקצוע ותעודות מחו"ל אשר חייבים, בהתאם לחוקים בישראל, לעבור תקופת הכשרה נוספת לפני קבלת רישיון או הסמכה לעבודה בארץ.

בדרך כלל קורסים אלו מאורגנים בשיתוף עם מוסדות וארגונים אחרים כגון: משרד החינוך, משרד הבריאות, לשכת עורכי הדין ולשכת רואי החשבון. בשנת 2006, הופעלה תכנית חדשה אשר אפשרה לעולים חדשים לעבור התמחות במקצועות הרישוי על ידי סבסוד חלק משכרו של העובד במהלך ההתמחות.

(2) קורסי הסבה והכשרה מקצועית

נועדו לסייע לעולים לפנות לאפיקים חדשים בתחום המקצועי. בהתאם לדרישות וצרכי המשק. עולים שלא נקלטו בתעסוקה טבעית במשק לאחר טיפול וסיוע של המוסדות המטפלים, הופנו בהתאם לכישוריהם ובהתאם לצרכי המשק לקורסים המאורגנים ע"י משרד התמ"ת ומוסדות מוכרים אחרים.

(3) סיוע בקידום השמת עולים בעבודה בסקטור העסקי

מסלול ייחודי באמצעותו ניתן עידוד למעסיקים בסקטור העסקי לקליטת עולים חדשים בעבודה. מסלול הסיוע הופעל בעיקר לעידוד אוכלוסיות ייחודיות כגון: +45, מהנדסים בכירים, עולי אתיופיה בדיוור קבע ונשים חד הוריות.

(4) סיוע בקידום השמת עולים בעבודה בסקטור הציבורי.

סיוע זה מאפשר לעולים אקדמאים, שלא מצאו עבודה באופן אחר, להיקלט במקצועם לתקופת ביניים עד שיתפנה תקן, במשרדי ממשלה, רשויות מקומיות, חברות ממשלתיות, מוסדות חינוך תרבות ואמנות, מוסדות רפואה ומוסדות ציבור אחרים עליהם ניתן לפקח לפי הסכמים בין הצדדים.

לגבי מורים עולים - המשרד לקליטת העלייה ומשרד החינוך והתרבות בנו מערך של קורסים להכשרה והתאמה מקצועית וכן מערכת השמה בתעסוקה.

כמו כן מסייע משרד הקליטה לכ- 270 מורים עולים בקליטתם במערכת החינוך על ידי השלמת שעות הוראה במשרות על תקניות לתקופת זמן מוגבלת.

(5) תוכנית תעסוקה באמצעות וואוצ'רים

החל מהמחצית השנייה של שנת 2005 מפעיל אגף התעסוקה במשרד לקליטת עלייה פרויקט ניסויי בהכשרה לתעסוקה בשוק הפרטי באמצעות שוברים (וואוצ'רים) לקורסים בתחומי תעסוקה נדרשים, זאת לעולים שהגיעו החל משנת 2000. הפרויקט הופעל גם במהלך שנת 2006.

זכאות להשתתפות בפרויקט ניתנת לעולים שקיבלו מעמד עולה מיום 1.1.2000 ועד ליום 31.12.2005 והינם בוגרי אולפן עברית ברמה א' לפחות.

השובר ניתן להכשרות שאינן זמינות במסגרת התוכניות הקיימות במסגרת הפעילות הרגילה של אגף התעסוקה במשרד לקליטת עלייה או במשרדי ממשלה אחרים. יועץ הקליטה או יועץ התעסוקה של העולה יבנה תוכנית תעסוקתית עם העולה הכוללת יעדים לשילוב בתעסוקה במסגרת זמנים ברורה. התוכנית כוללת תרגום מסמכים, לימודי אולפן מקצועי והכשרות נדרשות להשמה.

במידה והתוכנית התעסוקתית של העולה כוללת הכשרה אשר אינה זמינה במסגרות ממשלתיות אחרות או בפעילות שוטפת של האגף, ניתנת לעולה האפשרות לאתר את ההכשרה המבוקשת על ידו במוסד לימודי בשוק החופשי. השובר יינתן לפי קריטריונים ובמידה ונמצא כי ההכשרה המבוקשת מתאימה לעולה ותגדיל משמעותית את סיכויי השמתו בעבודה.

הפרויקט הינו ניסוי אשר יבחן לאור תוצאות ההשמה בעבודה של משתתפיו. בסיום הפרויקט יבחן הליך מתן השוברים על כל תכניו מחדש ויחלט האם להמשיך ולהפעיל את הפרויקט בעתיד.

(6) מרכזי תעסוקה/הכוונה להשמה

מרכז ההכוונה התעסוקתית הינו מסגרת ארגונית רב תחומית המשלבת בתוכה לימודים, שירותי השמה, ייעוץ תעסוקתי ומקצועי וטיפול פרטני, הכול לצורך שילובו של העולה בתעסוקה הולמת במשק הישראלי. בארץ מופעלים 6 מרכזים.

הסיוע לקידום השמת עולים בעבודה מאפשר קליטתם של אקדמאים ולא אקדמאים במוסדות פרטיים, תעשייתיים או אקדמאים במוסדות ממלכתיים וציבוריים.

באמצעות מערכת קורסים והשתלמויות ובתיאום עם משרד התמ"ת, מטפל האגף בהכשרתם והסבתם של עולים למקצועות נדרשים במשק.

בתקופות ההכשרה נותן האגף סיוע בדמי קיום לזכאים בכל המסגרות, כגון אולפן ומרכז להכוונה תעסוקתית וקורסים, וכן סיוע בתשלום דמי הנסיעות לקורסים בתיאום עם משרד התעשייה מסחר ותעסוקה.

(7) אולפן תעסוקתי

מטרת האולפן התעסוקתי הינה לשפר את מוכנותו של העולה בעל המקצוע, בימיו הראשונים בארץ, לתנאי שוק העבודה הישראלי.

האולפן התעסוקתי המלווה בשירותי פסיכולוג תעסוקתי ומהנדס השמה, מקרב את העולים לתנאי התעסוקה בישראל, ככל שניתן, וכן מונע הכשרות והסבות מיותרות. בשנת 2006 הפעיל משרד הקליטה תוכנית ללימודי עברית מקצועית - מערך הכנת עולים לקראת רישוי, המורכב מקורסי הכנה שונים וסיוע נוסף, שנעשים בשיתוף פעולה עם משרדי ממשלה ו/או גופים אחרים לשם קבלת רישיון בתחומים שונים.

(8) סיוע בתעסוקה לעולים עצמאים ועידוד יזמות עסקית

תכנית היזמות במשרד לקליטת העלייה עוסקת בפיתוח תשתית סיוע וסביבה תומכת לעולים יזמים, על מנת שיוכלו ליישם את יוזמותיהם, בסביבה עסקית חדשה ולא מוכרת.

מטרת התכנית הינה מיצוי הפוטנציאל היזמי הקיים בקרב העולים. השגת המטרה מאפשרת לעולים יזמים קליטה כלכלית עצמאית בחברה הישראלית תוך תרומה לצמיחת המשק. אפיק היזמות מהווה פתרון ארוך טווח לקליטת העולה, התורם לקליטתו של היזם ומשפחתו בארץ.

בשנת 2006 שם אגף היזמות דגש על הנושאים הבאים:

המשך פעילות הדרכה והכשרה הדרושה לעולים יזמים על מנת להצליח במשק הישראלי וחדירה לנישות חדשות במסגרת הדרכה ועידוד יזמות עסקית.
מתן הלוואות בתנאים נוחים לפתיחת עסקים בידי יזמים עולים בדגש לעסקים בהם בא לידי ביטוי פוטנציאל הידע המקצועי והאקדמאי של עולים וכן לחיזוק עסקים קיימים.
פעילות נרחבת בפרויקטים חדשניים במסגרת פעילויות לעידוד עליה, והרחבת פרויקט "Business il".
שיפור איכות השירות הניתנת לעולים, יזמים ובעלי עסקים.
האגף מסייע ליזמים עולים ותושבים חוזרים באמצעות אתר אינטרנט ייחודי:

<http://www.2binisrael.org.il>

9) הקמת פורטל תעסוקה באינטרנט

בשנת 2006 החל אגף התעסוקה בהקמת פורטל תעסוקה באינטרנט שיאפשר לעולים פוטנציאליים לקבל מידע על תחומי התעסוקה הנדרשים בארץ ואף יאפשר יצירת קשר מוקדם עם מעסיקים בטרם מתחיל תהליך העלייה.

2.5. סיוע לאומנים וספורטאים עולים

בתוכנית זו מבוצעות הפעולות הבאות:

- א. סדנאות לאומנים עולים.
- ב. מענקים וסיוע מיוחד לאומנים.
- ג. הפעלת המרכז לקליטת אומנים עולים, עבור אמנים בעלי דירוג מקצועי.
- ד. השתתפות במרכזי אומנויות במרכזים הכפריים.
- ה. קידום העסקה לאומנים עולים.

2.6. קליטת בני הקהילה האתיופית

במסגרת תוכנית זו מבצע המשרד פעילויות מיוחדות המיועדות לסייע להשתלבות העולים מאתיופיה בארץ. הפעולות העיקריות הן:

- א. סיוע לעולים במרכזי קליטה.
במסגרת שהותם של העולים במרכזי הקליטה, מפעיל המשרד לקליטת עליה, באמצעות הסוכנות היהודית, תוכניות רבות שמטרתן שילוב עולים בדיוור קבע, לימוד עברית, הכרת המערכות

השלטוניות והשירותים הניתנים לכל אזרח בתחומי החינוך הרווחה והתעסוקה. באותה העת עוברים העולים תהליך גיור.

ב. מעבר עולים לדיור קבע

1) סיוע בשילוב הילדים במערכת החינוך, סיוע לשילוב הבוגרים בתחום התעסוקה, הפעלת הכשרות מקצועיות, שילוב במסגרת השירות הצבאי, שילוב במערכות החברתיות בישובים ובשכונות שבהן קבעו העולים את מגוריהם.

2) מוקדי קליטה – במסגרת הסיוע לעולי אתיופיה הקים המשרד לקליטת עליה מוקדי קליטה בישובים בהם ריכוזים גדולים של עולי אתיופיה. המוקדים מטפלים טיפול מקיף במשפחות ומסייעים לעולים בכל תחומי החיים.

3) תוכניות ארציות – המשרד מפעיל תוכניות בתחומים רבים למען שילוב העולים בחברה הישראלית. תוכניות בתחום החינוך הבלתי פורמאלי והשלמת בגרויות, תוכניות לנוער בסיכון, סיוע לחיילים עולים בשירות צבאי, הדרכת מפקדי צה"ל בכל הדרגים, ותוכניות למצוינות בתחומים הטכנולוגיים והמדעיים.

2.7. דמי קיום, הבטחת הכנסה והשלמת הכנסה

פעולות משרד הקליטה בתחום זה מיועדות להבטיח כי בחצי השנה שלאחר אולפן העברית ועד תום השנה הראשונה של העולה בארץ יוכל העולה להשתלב במסגרות הכנה לרישוי, הכשרה או הסבה מקצועית. לחילופין, באותה התקופה יכול העולה לנסות להשתלב בשוק העבודה ולקבל סיוע חודשי כל עוד איננו משתכר מעבודתו.

כמו כן, ניתנת קצבת קיום לעולים הזקוקים לתמיכה כגון: טרום פנסיה, חד-הוריות, משפחות מרובות ילדים, מפגרים, מתמכרים לאלכוהול, ועולים השוהים במוסד לחולים כרוניים וכד'. הסיוע ניתן מהחודש השביעי ועד תום השנה הראשונה לעלייה.

על פי החוק עובר העולה בתום השנה הראשונה בארץ לטיפולו של המוסד לביטוח הלאומי בכל הקשור להבטחת קיום וזאת בהתאם לקריטריונים הקבועים בחוק.

3. מינהל הסטודנטים והתלמידים

מינהל הסטודנטים והתלמידים הוקם בשנת 1967 במטרה לעודד עלייתם של סטודנטים יהודים מחו"ל ולסייע להם בקליטתם באוניברסיטאות ובמוסדות על - תיכונים, הן מבחינה לימודית והן מבחינה חברתית.

הסיוע לסטודנטים עולים ניתן בצורה של מלגות לשכ"ל לתקופה של עד 3 שנים (כולל מכינה), ובמקרים מסוימים גם מלגות קיום. בנוסף, יש אפשרות לקבל הלוואות לסיוע אישי.

המינהל מסייע בלימוד השפה העברית, השפה האנגלית, בשעורי עזר, בסעד נפשי, בהכוונה, ייעוץ ורישום ללימודים, מארגן פעולות הסברה בקרב צעירים המבקרים בארץ, ומקיים פעולות חברה ותרבות להכרת החברה והארץ.

מאז הקמתו ועד 1990 טיפל המנהל בכ-3,500 עד 5,000 סטודנטים בשנה. בעקבות גלי העלייה מחמ"ע גדל מספרם בשיעור ניכר, ונע בשנים 1991-2004 בין כ-10,000 לכ-12,000 סטודנטים בשנה.

כ-46.6% מהסטודנטים לומדים באוניברסיטאות, כ-8% במוסדות להשכלה אקדמית שאינם אוניברסיטאות, כ-18.5% במכללות אקדמיות אזוריות וכ-18% במכללות טכנולוגיות. כ-60% מהסטודנטים בשנה האחרונה הנם עולים מחמ"ע.

מאז הקמתו של מינהל הסטודנטים לפני כ-35 שנה הוא סייע ל-149,000 סטודנטים.

יעדים מרכזיים בשנת 2006:

1. ליווי, טיפול, ייעוץ וסיוע לסטודנט העולה במהלך לימודיו על מנת להביאו לקליטה מוצלחת הן מבחינה לימודית והן מבחינה חברתית.
2. הדרכה, הכוון, יעוץ מקצועי אקדמי, ומתן שיעורי עזר לסטודנטים עולים הזקוקים.
3. ייזום פעולות חברה ותרבות להרחבת הקשר והידע של הסטודנטים העולים עם החברה הישראלית.
4. הגדלת אוכלוסיית הסטודנטים העולים, על ידי ייזום תוכניות לעידוד עלייה בשיתוף עם הסוכנות היהודית, על ידי הסברה מקיפה בקרב הצעירים המבקרים בארץ.
5. פעילות לצמצום נשירה של הסטודנטים.
6. הפעלת פרויקט שח"ק – (שרות חברתי קהילתי) בקרב כ-2,000 סטודנטים עולים בשנה ג'. מטרת הפעילות הינה לחנך את הסטודנט לפעילות ולמעורבות בחברה הישראלית.
7. המשך מתן סיוע במלגות קיום חודשיות לסטודנטים עולים מאתיופיה, לאנשי צד"ל וכן הענקת מלגות קיום חודשיות לשנה אחת בלבד לסטודנטים יוצאי בוכרה וקווקז.

4. קליטה בקהילה

4.1. פעולות קליטה בקהילה

האגף לקליטה בקהילה פועל בנושא קליטה חברתית ותרבותית אשר מהווה ציר מרכזי וחשוב בהצלחת הקליטה בקהילה.

האגף מעניק לעולים כלים אשר יסייעו להם להשתלב במרקם החברתי והתרבותי תוך שמירה על ייחודם ובהתאם לצורכיהם.

מטרות האגף לקליטה בקהילה:

- א. קליטה חברתית ותרבותית של עולים.
- ב. שילוב העולים במרקם הקהילתי.
- ג. שמירה על צביונם הייחודי של העולים.
- ד. יצירת שייכות בין העולים לבין החברה והתרבות הישראלית.

תחומי הפעילות של האגף לקליטה בקהילה כוללים: פעילויות משותפות עם השלטון המקומי, פעילויות עם ארגונים ועמותות, הפעלת סל תרבות באולפנים, פרויקטים לילדים ונוער, העצמת השפה העברית ופרויקטים בתחום הזהות היהודית.

יעדי האגף לשנת 2006:

- א. קליטתם החברתית והתרבותית של העולים ושילובם בקהילה.
- ב. חיזוק הזהות הישראלית של העולים וחיזוק התחושה שישראל היא הבית הלאומי.
- ג. פיתוח תוכניות בתחום החינוך הבלתי פורמאלי לתלמידים מגיל גן ועד בגרות.
- ד. העצמת השפה העברית.
- ה. טיפוח המורשת התרבותית של העולים וחשיפת העולים לתרבות הישראלית.
- ו. שילוב תרבויות באמצעות מפגש אישי ותרבותי בין עולים לוותיקים.
- ז. התייחסות מיוחדת לקבוצות עולים ייחודיים.

4.2. פעולות הכנה לגיור

מטרת הפעילות להכנה לגיור היא לאפשר לכלל אוכלוסיית העולים להשתלב השתלבות תרבותית ורוחנית מלאה בעם היהודי ובמדינת ישראל. הפעילות מיועדת לתת מענה לצורכי העולה בהכרת היהדות ותרבות ישראל, לצורך קליטה ושילוב בקהילה. הפעילות מסייעת ומציעה הכנה וליווי למעוניינים לעבור את תהליך הגיור המקובל במדינת ישראל, תוך שמירת אחדות העם היהודי. בשנת 2006 לקחו חלק בתהליך הגיור כ- 5,500 עולים.

5.1. סל קליטה ומענקים לעולים

א. סל קליטה, מענקים במסגרת תוכנית ההלוואות ומענק מותנה תחליף פטור ממסים. התקציב בנושאים אלו מיועד לתשלום סל קליטה ומענק מותנה תחליף פטור ממסים לעולים במסלול ה"קליטה הישירה" בהתאם לחוקים ונהלי המשרד. התשלומים ניתנים בזיכוי ישיר לחשבונות הבנק של העולים.

ב. סל קליטה, דמי קיום וציוד לאתיופים - מענקי סל קליטה ודמי קיום מיוחדים הניתנים במהלך 12 חודשים עבור העולים מאתיופיה.

ג. מענק כספי לרכישת ציוד במעבר לדיור קבע - עולים אשר סיימו את תקופת השהייה במרכז הקליטה זכאים למענק סיוע ברכישת ציוד בעת המעבר לדיור הקבע. גובה המענק נקבע לפי מספר הנפשות במשפחה.

5.2. סיוע בדיור לעולים

המשרד לקליטת העלייה מטפל בפתרונות הדיור לעולים בתיאום עם משרד האוצר ומשרד השיכון. פתרונות הדיור לעולים מחולקים לשני סוגים פתרונות קבע ופתרונות זמניים. המסלול העיקרי במסגרת פתרונות הקבע מבוסס על מסלול משכנתאות. מסלול זה נותן מענה לרוב אוכלוסיית העולים. עולים קשישים, נכים וחולים במחלות קשות, ומשפחות חד הוריות נתמכות זכאים לפתרונות דיור ציבורי.

בנוסף מפעיל המשרד בשיתוף עם משרד השיכון מסלול "שכירות ארוכת טווח" לקשישים ואף מתכוון להרחיב את הפעילות באמצעות פרויקטים פרטיים להשכרה. אחד היעדים של המשרד הוא "הגדלת מגוון פתרונות הדיור לעולים". המשרד יפעל על מנת לממש יעד זה ולצמצם את מספר הממתינים. המשרד פועל להשגת פתרונות דיור זמניים לקליטה ראשונית של העולים מאתיופיה, וזאת בנוסף לפתרונות דיור הקבע. כמו כן, פועל המשרד לאכלוס העולים מאתיופיה בשכונות חדשות ו/או בישובים חדשים, וזאת על מנת שהעולים ישתלבו ויקלטו קליטה נאותה בישובים אלו.

6. קליטת מדענים

מתחילת שנות ה-90 הוכרו על ידי המרכז לקליטה במדע כ-16,000 מדענים מהם כ-900 תושבים חוזרים וכ-14,000 עולים.

כמחצית מהמדענים (52%) הינם בעלי תואר שלישי ובעלי ניסיון מוכח של לפחות ארבע שנים במחקר ו/או פיתוח. בשל אופיין השונה של מערכות המחקר והפיתוח בארצות המוצא של העולים נדרשת תקופת הסבה והתמחות על מנת שמערכות המחקר והפיתוח בישראל תוכלנה ליהנות מפוטנציאל ההון האנושי הגלום במדענים העולים. באמצעות המרכז לקליטה במדע, הושמו קרוב ל-70% מהמדענים בתעסוקת מחקר ופיתוח באקדמיה, בתעשייה, במכוני מחקר ובבתי חולים (כמחציתם במגזר העסקי).

פעולות המרכז נועדו להקל על קליטתם של מדענים עולים ומדענים תושבים חוזרים. מגמת הטיפול הינה כפולה: מצד אחד לקלוט מדענים במסגרת מערכות מחקר ופיתוח קיימות במשק הישראלי, ומצד שני לפתח מקורות מחקר ופיתוח חדשים.

המרכז לקליטה במדע מפעיל שתי תוכניות סיוע עיקריות:
תוכנית לעידוד השמת מדענים עולים ותושבים חוזרים,
תוכנית קמ"ע למדענים בכירים במגזר הציבורי.

6.1. התוכנית לעידוד השמת מדענים

זכאות להיכלל בתוכנית ניתנת לעולה או תושב חוזר העומדים באמות המידה שקבע משרד הקליטה להגדרת מדען. על-פי המשרד לקליטת העלייה מדען הינו בעל השכלה אקדמאית של תואר שני ומעלה בעל ניסיון במחקר ופיתוח של 4 שנים לפחות מיום קבלת התואר במהלך שש השנים שקדמו לעלייתו. הסיוע ניתן לתקופה של שנתיים עד ארבע שנים בהתאם לתכנית הקליטה שקבע המרכז למוסד הקולט בתיאום עמו.

6.2. תוכנית קמ"ע

התוכנית לקליטת מדענים עולים מופעלת משנת 1988, ונועדה להבטיח העסקת מדענים מצטיינים במסגרות מכוני מחקר ציבוריים ואוניברסיטאות. תוכנית קמ"ע מעניקה למדענים הנבחרים ולמוסדות המעסיקים אותם סיוע בתשלום שכר העבודה מיום קבלתם של המדענים העולים לתוכנית ועד להגיעם לגיל הפרישה הנהוג במוסד המעסיק.

7. תוכנית לעידוד העלייה וקליטתה

במסגרת פעילות המשרד לעידוד העלייה וקליטתה, המשרד יזם ומקדם מס' פרויקטים, וביניהם:
פרויקט עלייה קבוצתית, במסגרתו מלוות המשפחות העולות משלב טרום עלייה, נקלטות כקבוצות בעלות מאפיינים זהים ליישובים ומקבלות סיוע מיוחד בתחומי דיור, תעסוקה וקליטה חברתית
פרויקט העצמת השפה העברית, במסגרתו מופעלות כיתות ממוחשבות ללימוד השפה העברית, כיתות קטנות לילדי עולים בחודשי הקיץ, מפותחות ומשודרות תוכניות ללימוד השפה באמצעי התקשורת האלקטרוניים.
פרויקטים נוספים בתחומי יזמות, תעסוקה, מחשוב, קליטת סטודנטים ומדענים, קליטה בקהילה וכו'.

יעדים מרכזיים לשנת 2007

יעדי המשרד לקליטת העלייה לשנת 2007 מביאים לידי ביטוי את תחומי העיסוק העיקריים בנקודת המפגש שבין העולה למערכת הממשלתית האמונה על קליטתו. כפועל יוצא מכך מהוות פעילויות כגון רכישת שפה, תעסוקה, מקום מגורים הולם ואינטגרציה חברתית את יעדי הפעילות המרכזיים של המשרד לקליטת העלייה.

להלן פירוט יעדי המשרד לשנת התקציב 2007 :

עידוד העלייה

תקציב עידוד העלייה נועד, בראש ובראשונה, לקדם תוכניות קליטה על בסיס הנחה שקליטה טובה יותר, המותאמת לצרכי העולים, הינה כלי רב-ערוך לעידוד המשך העלייה והקליטה בעתיד. המשרד סבור שקליטה מוצלחת של עולים בארץ מעודדת עולים פוטנציאליים להחליט על העתקת מרכז חייהם לישראל, במסגרת ההתלבטות הטבעית הכרוכה בהחלטה על מהלך מעין זה. תוכניות אלו כוללות, בין היתר, את תכנית הוואוצ'רים (שוברים) (שנועדה לאפשר לכל עולה לקבוע היכן ובאיזה תחום יקבל הכשרה מקצועית, על פי העדפתו).

תעסוקה

המשרד פיתח לאורך השנים מגוון תוכניות ייחודיות, המותאמות לצרכי העולים, מתוך מטרה לסייע בקליטתם בשוק התעסוקה המקומי. כמדיניות, המשרד רואה בשילוב בתעסוקה יעד מרכזי הנותן סיכוי אמיתי להצלחת התערות העולה בחברה. בין השאר, מפעיל המשרד תוכנית במסגרתה מממן המשרד חלק מעלות שכרם של עולים בתקופת התמחות, במקצועות הדורשים רישוי.

כמו כן, פועל המשרד ליצירת קשר מקדים עם מעסיקים, עוד בטרם בוצעה עלייה בפועל, בניסיון לאתר תפקידים מוגדרים התואמים את כישורי העולה, וזאת במטרה להביא למצב בו ייקלט במקום עבודה מיד עם הגעת לארץ. שנועד לספק יעוץ "Business IL", בנוסף, מעודד המשרד את תחום היזמות הכולל את פרויקט וליווי עסקי לעולה.

תושבים חוזרים

המשרד אמון ישירות על הטיפול בתושבים חוזרים. מאות אלפי ישראלים ירדו מהארץ במרוצת השנים ומתגוררים ברחבי העולם, חלקם הגדול בארה"ב) בה חיים כחצי מיליון ישראלים. במהלך שנת 2007 בכוונת המשרד לפעול, לייעל ולהרחיב את תחום הטיפול בנושא זה, תוך מתן דגש לתוכניות לעידוד עלייה של יורדים וילדיהם, בין באמצעות תוכניות קיימות) כגון תוכנית

"צבר", בשיתוף תנועת הצופים, (בין באמצעות פיתוח פתרונות תעסוקה לישראלים חוזרים ובין באמצעות שיפור הקשר עם התושבים היורדים, באמצעות מוקדי" הבית הישראלי "המופעלים במימון המשרד.

העצמת השפה העברית

המשרד רואה חשיבות רבה בהקניית השפה העברית לעולים חדשים בשל העובדה שידיעת השפה העברית הינה האמצעי החשוב ביותר לקידום אינטגרציה ולהתערות טובה בקהילה וחיזוק תחושת השייכות. לצורך כך המשרד הקים אתר אינטרנט ייחודי להעצמת השפה העברית שכתובתו: <http://hebrew.moia.gov.il>

חינוך

בכוונת המשרד להמשיך ולסייע לתוכניות לימודיות לעולים בחינוך הלא-פורמלי, הן באופן ישיר והן באמצעות גופים נוספים. במסגרת זאת, ימשיך המשרד לקיים תוכניות ללימוד עברית מחוץ לאולפנים, בדגש על אוכלוסיות הצעירים והקשישים.

דיור

בכוונת המשרד להמשיך ולפעול למתן פתרונות דיור מיטביים לעולים, במסגרת מרכזי הקליטה, ההוסטלים ומקבצי הדיור. בנוסף, ייבחנו וישופרו התוכניות לסיוע ארוך טווח בתשלומי שכר דירה לעולים שישכרו דירות בשוק הפרטי. כמו כן, יינקטו צעדים למניעת ניצול לרעה של כספי הדיור הניתנים לעולים) מצד גורמים לא אמינים בשוק התיווך (וכן לשיפור מצבם הפיזי של המבנים הקיימים).

קליטת בני הפלשמורה

המשרד ימשיך לפעול לקליטת בני העדה, בהתאם ובכפוף להחלטות הממשלה בנושא. בהקשר זה ימשיך המשרד לפעול וללוות את תהליך הגיור במרכזי הקליטה. כמו כן, יעשה מאמץ מיוחד לשלב ילדי הפלשמורה במערכת החינוך, על כל זרמיה.

נושאים נוספים שיטופלו במסגרת תקציב 2007 :

שיפור השרות לעולים

רפורמה במבנה המשרד

טיפול בנוער בסיכון

טיפול בסטודנטים עולים

גיור

מבנה ארגוני

1. המשרד הראשי

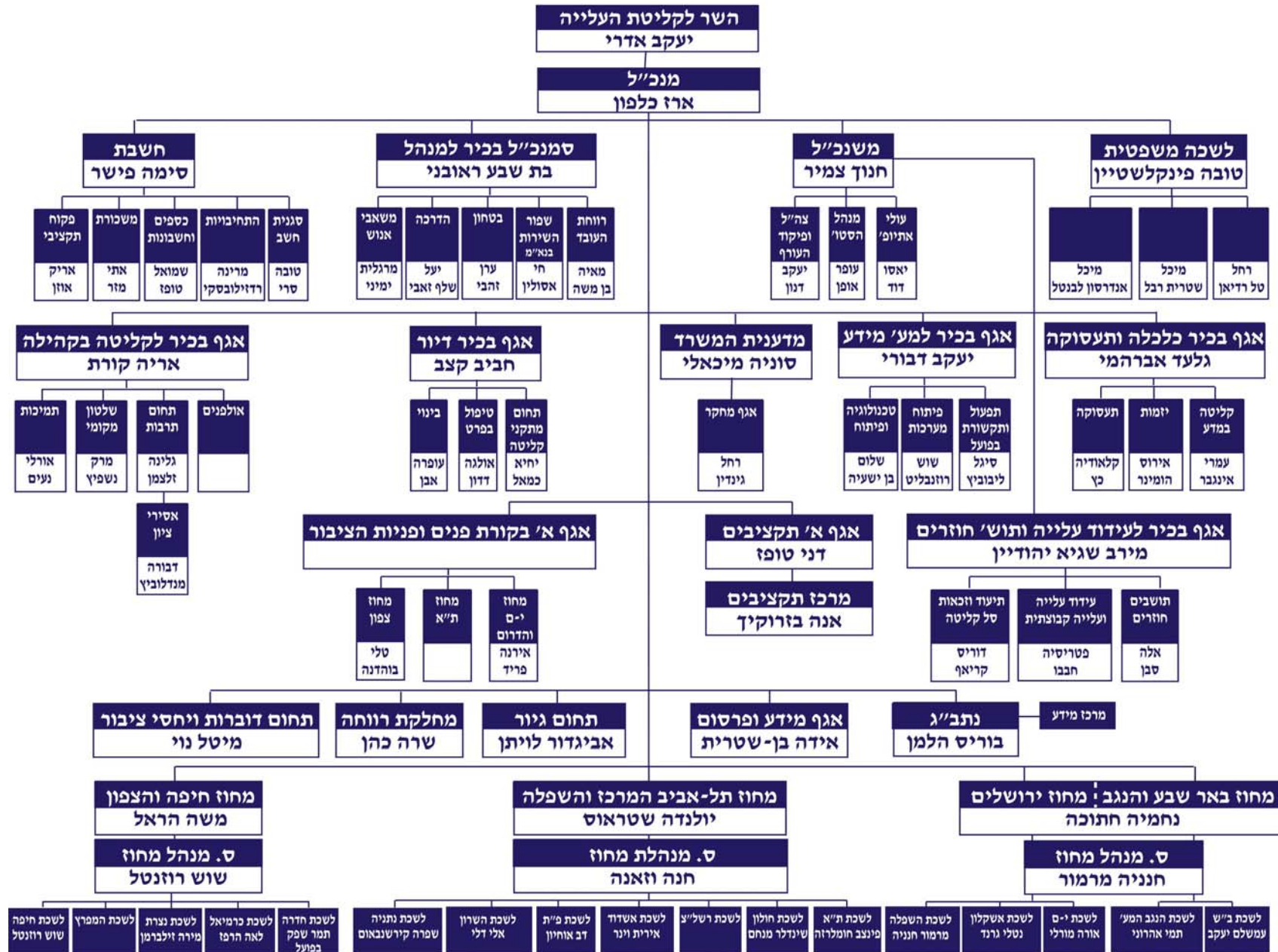
היחידות הפועלות במטה המשרד הן:

- 1) אגף בכיר לדיור
- 2) אגף בכיר למערכות מידע
- 3) אגף בכיר לקליטה בקהילה
- 4) אגף בכיר לעידוד עלייה (מינוי 2007)
- 5) אגף בכיר לכלכלה ותעסוקה (מינוי 2007)
- 6) מרכז לקליטה במדע
- 7) אגף תעסוקה
- 8) מינהל הסטודנטים
- 9) המחלקה לקליטת עולי אתיופיה
- 10) גיור
- 11) אגף בכיר לעידוד עלייה
- 12) אגף יזמות עסקית

יחידות נוספות הפועלות במטה המשרד הן:

- 1) המחלקה לתיעוד וזכאות
- 2) אגף למשאבי אנוש והמחלקה לרווחת העובד
- 3) אגף לשיפור השירות
- 4) המחלקה לשירותי הרווחה
- 5) אגף מידע ופרסום
- 6) מחלקת ההדרכה
- 7) אגף תכנון ומחקר
- 8) אגף לביקורת פנים ופניות הציבור
- 9) לשכת דוברות
- 10) לשכה משפטית
- 11) אגף חשבונות
- 12) אגף תקציבים

המשרד לקליטת העלייה - מבנה ארגוני



2. אגף הקליטה בנתב"ג

האגף מתמקד בצד המנהלי של הטיפול הראשוני בעולים המגיעים ארצה, דרך נמל תעופה בן גוריון על ידי הפעולות הבאות: רישום וקליטה במערך המידע הממוחשב, הנפקת תעודות, הפניית עולים למקומות שונים ולמסגרות שונות, ביצוע תשלומי סל קליטה, מענק מכס וקצבת זקנה במזונות, הסעות ליעדים שונים בארץ ומתן מידע ראשוני לעולים בנושאים שונים.

כמו כן האגף מפעיל מרכז מידע טלפוני ארצי הפועל 24 שעות ביממה שמספרו 03-6733333. המרכז נותן מענה לנושאים הבאים:

א. מתן מידע בנוגע לזכויות עולים בכלל התחומים האזרחיים ובתחומים אחרים, וכן מענה טלפוני לפונים מחו"ל.

ב. חיפוש קרובים בטלפון ובדואר אלקטרוני מהארץ ומחו"ל.

ג. קו פתוח לקהל העולים בשיתוף מומחים בנושאים שונים, ובמספר שפות.

ד. מענה בשעת חירום ובזמן הפיגועים.

ה. המרכז מהווה מקור מידע כללי בנושאי העלייה והקליטה.

מרכז מידע הטלפוני פועל מזה 3.5 שנים. במהלך תקופה זו טיפל המרכז בכ- 33.000 פניות.

3. מערך השדה

מחוזות – המחוז מרכז תחומי טיפול מוגדרים כגון: טיפול ביזמים, אומנים, ספורטאים, וסטודנטים, ומוציא קורסים מקצועיים לדורשי העבודה, פטרונות וייעוץ בנושאי דיור, ועוד. כיום במשרד הקליטה ארבעה מחוזות: ת"א והשפלה, ירושלים, באר שבע וחיפה.

לשכות – הלשכה היא יחידת ביניים המרכזת פעילות טיפול אזוריים בעולים, בסמכותה, בין היתר, לאשר תשלומים וסיוע כספי לעולים שבטיפול. כיום במשרד 17 לשכות.

סניפים – יחידת הטיפול הבסיסית שתפקידה לטפל פרטנית בעולים בישוב בו נמצא הסניף. המשרד מפעיל כיום כ- 10 סניפים.

הנהלת משרד הקליטה

מס' טלפון	שם ומשפחה	תפקיד	יחידה ארגונית
	זאב בוים (כיהן עד ה- 9/07/2007)	שר הקליטה	לשכת שר
02-6752691	יעקב אדרי		
02-6752691	אורלי יחזקאל	עוזר בכיר	לשכת מנכ"ל
02-6752689	ארז חלפון	מנכ"ל	
02-6752689	שרון גלזמן	עוזר בכיר למנכ"ל	משנה למנכ"ל
02-6752674	חנוך צמיר	משנה למנכ"ל	
02-6752688	בת שבע ראובני	סמנכ"לית בכירה	סמנכ"ל
02-6752696	מיטל נוי	דוברת	דוברות
02-6752661	טובה פינקלשטיין	יועצת משפטית	לשכה משפטית
02-5661168	מיכל שטרית- רבל	סגנית היועצת המשפטית	
02-6753685	גדעון גבע	חשב	חשבות
02-6752381	טובה סרי	סגנית החשב	
02-6752621	חביב קצב	מנהל אגף בכיר דיור	אגף בכיר דיור
02-6752752	אריה קורת	מנהל אגף בכיר לקליטה בקהילה	אגף בכיר לקליטה בקהילה
02-6752622	יעקב דבורי	מנהל אגף בכיר למערכות מידע	אגף בכיר למערכות מידע
02-6752646	שוש רוזנבליט	ראש תחום פיתוח מערכות יישומיות	
02-6750357	מירב שגיא יהודין (בתפקיד החל מיולי 2007)	מנהל אגף בכיר עידוד העלייה ותושבים חוזרים	אגף בכיר עידוד עלייה
02-6752769	סוניה מיכאלי	מדענית ראשית	
02-6752613	דני טופז	מנהל אגף תקציבים	אגף תקציבים
03-9754421	בוריס הלמן	מנהל אגף נתב"ג	נתב"ג
	גלעד אברהמי (בתפקיד החל מיוני 2007)	מנהל אגף בכיר כלכלה ותעסוקה	אגף בכיר כלכלה ותעסוקה
02-6752795	אינגבר עמרי	מנהל אגף קליטה במדע	אגף קליטה במדע
02-6752640	קאודיה כץ	מנהלת אגף תעסוקה	אגף תעסוקה
02-6750357	מירב שגיא יהודין (בתפקיד עד יולי 2007)	מנהלת אגף ביקורת פנים ופניות הציבור	אגף ביקורת פנים ופניות הציבור
02-6214690	עופר אופן	מנהל אגף מינהל הסטודנטים	אגף סטודנטים
04-9086301	יעקב דנון	מנהל תחום צה"ל, פיקוד העורף ותפקידים מיוחדים	
04-8631118	משה הראל	מנהל מחוז צפון	מחוז צפון
04-8632333	רוזנטל שושנה	סגנית מנהל מחוז הצפון	
02-6214614	נחמיה חתוכה	מנהל מחוז ירושלים והדרום ב"ש והנגב	מחוז ירושלים והדרום ב"ש והנגב
08-9789045	חנניה מרמור	סגן מנהל מחוז ים-הנגב	
03-5209110	יולנדה שטראוס	מנהלת מחוז ת"א השפלה והמרכז	מחוז ת"א השפלה והמרכז
03-5209121	חנה ואזנה	סגנית מנהל מחוז ת"א והמרכז	
02-6752625	אירוס הומינר	מנהל אגף יזמות	אגף יזמות
02-6214534	אידה בן שטרית	מנהלת אגף מידע ופרסום וממונה משרדית על מעמד האישה	אגף מידע ופרסום

מס' טלפון	שם ומשפחה	תפקיד	יחידה ארגונית
02-6214660	רחל גינדין	מנהלת אגף מחקר	אגף מחקר
02-6752698	חי אסולין	מנהל אגף שיפור השירות (בפועל)	אגף שיפור השירות
02-6214553	אביגדור לויתן	מנהלת תחום גיור	תחום גיור
02-6752624	שרה כהן	מנהלת מח' שירותי רווחה	מח' שירותי רווחה
02-6752669	מרגלית ימיני	מנהלת תחום משאבי אנוש	תחום משאבי אנוש
02-6752793	דוד יאסו	ממונה קליטת עולי אתיופיה	תחום קליטת עולי אתיופיה
02-6752642	יעל שלף זאבי	מנהלת מח' הדרכה	מח' הדרכה

רשימת מנהלי לשכות במשרד לקליטת העלייה

מחוז	שם ומשפחה	תפקיד	כתובת	טלפון
מחוז ירושלים והדרום	אורה מורלי	מנהלת לשכת ירושלים	רח' הלל 15, ירושלים 94581	02-6214524
	נטלי גרנד	מנהלת לשכת אשקלון	רח' העבודה 1, פינת הנוטרים אשקלון	08-6790771
	חנניה מרמור	מנהל לשכת השפלה	רח' הרצל 90, קריה, רמלה	08-9789056
מחוז באר שבע והנגב	יעקב עם שלם	מנהל לשכת ב"ש, ממונה קליטת עולי צרפת	רח' שזר 31, באר שבע 84894	08-6261240
	תמי אהרוני	מנהלת לשכה	רח' רבי עקיבא 11, נתיבות	08-9938661/2
מחוז ת"א והמרכז	חומלזרה פינצי'ב	מנהלת לשכת ת"א	רח' אסתר המלכה 6, ת"א	03-5209137
	אורית וינר	מנהלת לשכת אשדוד	שד' מנחם בגין 1, מרכז צימר אשדוד	08-8546010
	מנחם שינדלר	מנהל לשכת חולון – בתים	רח' אילת 36, חולון	03-5023102
	דב אוחיון	מנהלת לשכת פ"ת,	רח' ההסתדרות 26, פ"ת 49540	03-9123002/0
	שיפרה קירשנבאום	מנהלת לשכת נתניה	רח' ברקת 3, נתניה 42476	09-8890300
	דלי אלי	מנהלת לשכת השרון	רח' הטחנה 5, כפר סבא 44530	09-7615402 09-7632800
	עליזה טולדנו	סגנית מנהלת לשכת ראשל"צ	רח' ישראל גילי 3, ראשון לציון	03-9427001
	לאה הרפז	מנהלת לשכת כרמיאל	בניין ביג סנטר א.ת. כרמיאל	04-9086302
מחוז חיפה והצפון	שושנה רוזנטל	מנהלת לשכת חיפה	שד' פל ים 15, חיפה בניין ב'	04-8632333
	מירה זילברמן	מנהלת לשכת נצרת עלית	רח' המלכה 52 לב העסקים נצרת עלית	04-6025301
		מנהל לשכת המפרץ	רח' המייסדים 7 קרית ביאליק	04-8807402
	תמי שפק	מנהלת לשכת חדרה	רח' הלל יפה 13, חדרה 38203	04-6108402

רשימת לשכות, סניפים ומוקדים

מוקד	יישובים	סניף	לשכה	מחוז
	קריית-אתא, קריית-ביאליק, קריית-ים, קריית-מוצקין		לשכת המפרץ	מחוז חיפה והצפון
מוקד טירת כרמל מוקד יקנעם מוקד נשר מוקד קריית חיים + קריית שמואל	חיפה, טירת הכרמל, יקנעם, נשר, עתלית, קריית-חיים, קריית שמואל		לשכת חיפה	
מוקד קצרין מוקד עכו	כרמיאל, חצור הגלילית, מעלות, צפת, קצרין, קריית שמונה, נהרייה, עכו, שלומי	סניף מעלות סניף צפת סניף קריית שמונה סניף נהרייה	לשכת כרמיאל	
	נצרת עלית, בית שאן, טבריה, מגדל העמק, עפולה	סניף מגדל העמק סניף טבריה סניף עפולה	לשכת נצרת עלית	
מוקד אור עקיבא מוקד פרדס חנה	אור עקיבא, בנימינה, זיכרון יעקב, חדרה, קציר חריש, פרדס חנה		לשכת חדרה	
	באר-שבע, ערד, מצפה רמון, מועצה אזורית רמת הנגב, מועצה אזורית בני שמעון, מועצה אזורית תמר, אילת, חבל איילות, יישובי מועצה אזורית הר-חברון	סניף אילת סניף מצפה רמון סניף ערד	לשכת באר שבע	מחוז באר שבע והנגב
	שדרות, נתיבות, אופקים, ירוחם, מועצה אזורית אשכול, מועצה אזורית מרחבים, מועצה אזורית עיזתה, מועצה אזורית שער הנגב, מעוצה חוף עזה, דימונה	סניף ירוחם – פעיל פעם בשבועיים מקבלים שרות סניף דימונה סניף שדרות סניף אופקים	לשכת נגב מערבי	

מוקד	יישובים	סניף	לשכה	מחוז
	ירושלים, בית שמש, קריית ארבע, מעלה אדומים, מעלה אפרים, גבעת זאב, מבשרת ציון, אפרת, גוש הציון, עפרה, עלי, ביתר עלית, יישובים מועצה אזורית מטה יהודה, מועצה אזורית מטה בנימין, יישובי מועצה אזורית גוש הציון, יישובי מועצה מקומית בקעת הירדן, מועצה אזורית קריית יערים טל סטון, מועצה אזורית גלילות ים המלח	סניף בית שמש	לשכת ירושלים	מחוז ירושלים והדרום
	אשקלון, קריית גת, קריית מלאכי, חוף אשקלון, יישובים מועצה אזורית יואב מועצה אזורית לכיש, מועצה אזורית שפיר	סניף קריית גת סניף קריית מלאכי	לשכת אשקלון	
	רמלה, לוד, גדרה, מזכרת בתיה, באר יעקב, קריית עקרון, מודיעין, מודיעין עלית	סניף מודיעין סניף מודיעין עלית – קריית ספר	לשכת השפלה	
	ת"א, יפו, רמת גן, גבעתיים, קריית אונו, גני תקווה, בת ים		לשכת תל אביב	
מוקד פתח תקווה מוקד אור יהודה	פ"ת, אריאל, ראש העין, בני ברק, יהוד, גבעת שמואל, אור יהודה, שוהם, אלעד		לשכת פתח תקווה	מחוז ת"א והמרכז
מוקד נתניה ושלוחה בשכונת חפציה	נתניה, כפר יונה, קדימה, אבן יהודה, יישובי עמק חפר, לב השרון, חוף השרון		לשכת נתניה	
	חולון, בת ים, אזור		לשכת חולון	
מוקד אשדוד מוקד יבנה	אשדוד, יבנה, גן יבנה, בני עייש		לשכת אשדוד	
מוקד ראשון לציון	ראשון לציון, רחובות, נס ציונה, בית עובד, גבעת ברנר	סניף רחובות	לשכת ראשון לציון	
	הרצליה, רעננה, רמת השרון, הוד השרון, שבי שומרון, קרני שומרון צור יגאל, בניע, כוכב יאיר, אלפי מנשה, כפר סבא, דרום השרון		לשכת השרון	

תקציב המשרד

(תקציב המשרד באלפי שקלים חדשים)

2007	2006	תחומי פעילויות
1,375,803	1,436,106	המשרד לקליטת העלייה
101,478	106,305	תחום פעולה כללי
67,510	67,130	שכר
381	442	הנהלת המשרד - הסברה
23,293	26,840	אמרכלות
266	295	תכנון ומחקר
1,308	1,871	מידע לעולים
8,720	9,727	מחשוב
238,486	388,501	שירותי קליטה
1,691	1,879	קבלת עולים והסעתם
31,600	34,123	סיוע לאוכלוסיות ייחודיות
555	722	פעולות עם נוער עולה
13,744	13,827	שירותים לעולים קשישים
12,365	17,856	סיוע בקידום העסקה
30,396	67,468	סיוע בתעסוקת עולים
2,922	3,327	סיוע לאמנים וספורטאים
3,800	6,921	סיוע בתעסוקת עולים
59,375	154,182	קליטת הבאים מאתיופיה
82,038	88,196	דמי קיום בקורסים,
45,197	45,197	טיפול בסטודנטים
45,197	45,197	פעולות מינהל הסטודנטים
44,146	48,748	קליטה חברתית
17,690	22,292	פעולות קליטה בקהילה
26,456	26,456	לימודי יהדות
756,147	659,487	תוכנית קליטה ישירה
362,847	354,147	קליטה ישירה מארצות
393,300	305,340	מקבצי דיור - השלמת שכר
84,145	89,973	קליטת מדענים
951	1,066	שירותים מרכזיים ניהול
16,952	22,665	סיוע במלגות למדענים
66,242	66,242	תכנית קליטת מדענים
39,525	31,368	רזרבה
39,525	31,368	רזרבה להתייקרויות
6,482	6,482	טיפול שכונתי עולי
6,482	6,482	טיפול שכונתי - עולי
60,197	60,045	עידוד העלייה
60,197	60,045	תוכנית לעידוד העלייה

תמיכות שנתנו על ידי המשרד בשנת 2006

רשימת מוסדות ציבור מקבלי תמיכות בידי משרד הקליטה

סכום	מוסד ציבורי
5,276,430 ₪	סה"כ
33,283 ₪	א.ל.ע.ד. - אל עיר דוד
79,922 ₪	אגודה ישראלית למען ילדים עולים
16,542 ₪	אגודה לשמירת זכויות הפרט
25,308 ₪	אגודת בית אברהם ע"ש אדמור"י קופישיני
13,986 ₪	אוהל לוי יצחק וחנה
98,532 ₪	אור אבנר
24,962 ₪	אור חיה - מכללה תורנית
25,907 ₪	אור לתקוה - שילוב עולים בקהילה הישר
84,470 ₪	אח"י - אחדות חברת ישראל
63,590 ₪	אימפולס
16,620 ₪	אלון - עמותה למעורבות חברתית
27,498 ₪	אלפה - אשדוד פרוספריטי
18,000 ₪	אנתולוגיה ירושלמית
12,209 ₪	ארגון מורים מבוגרים יוצאי ברית המוע
24,710 ₪	ארודית
20,000 ₪	ארסנל
100,321 ₪	בית דוד - קרית גת
22,372 ₪	בית חב"ד המרכזי באר שבע, שע"י צעירי חב"ד
64,085 ₪	בית חב"ד קרית שמונה שע"י צעירי אגודת חב"ד
26,625 ₪	בית חנה צפת
17,663 ₪	בית עגנון בירושלים
27,195 ₪	ביתר אשדוד - טניס שולחן
90,999 ₪	גדעון - ליהדות אתיופיה בחדרה וסביבת
11,189 ₪	דנסטר
29,473 ₪	דרור - בתי חינוך ע"ש גימנסיה דרור
16,125 ₪	האגודה הישראלית לתכנון המשפחה
44,051 ₪	האיגוד הירושלמי למאבק בסמים
11,305 ₪	ההתאחדות הישראלית לטאקוונדו
11,658 ₪	היכלי ענג - ארגון נשות גור
43,150 ₪	הישיבה הגבוהה אור-עציון

77,751 ₪	המגבית היהודית המאוחדת לישראל בע"מ
54,225 ₪	המדרשה לידע המקדש
122,258 ₪	המרכז הישראלי איחוד בתי הכנסת האורת
35,000 ₪	המרכז לאמנות יהודית רוסית
15,414 ₪	העמותה לאמנות בקהילה ודיאלוג בינתרבותית
26,393 ₪	העמותה למען הקשיש בית שמש
10,645 ₪	העמותה למען הקשיש בראש העין
34,924 ₪	העמותה למען הקשיש נצרת עלית
18,548 ₪	העמותה לפיתוח ומימנות הריקוד בישראל
29,429 ₪	העמותה לקידום המשפחה והילד בקהילה
19,057 ₪	הפועל - חובטי אריה באר שבע
55,898 ₪	התאחדות יוצאי אוקראינה
113,544 ₪	התאחדות נוער וצעירים עולים - 1 + 1
100,436 ₪	התאחדות עולי אמריקה הלטינית, ספרד ופורטוגל
129,112 ₪	התאחדות עולי אמריקה וקנדה בישראל
22,585 ₪	התאחדות עולי יוגוסלביה
50,000 ₪	התנועה הקיבוצית המאוחדת מפעלי תרבות
91,004 ₪	ויצו - הסתדרות עולמית לנשים ציוניות
27,818 ₪	חוות הנוער הציוני
11,614 ₪	טל חיים
39,701 ₪	טספצין - הנוער הוא תקוותנו
139,725 ₪	ידיד - מרכזי זכויות בקהילה
211,057 ₪	ידידים - למען הנוער והחברה
23,013 ₪	ישיבת תומכי תמימים חב"ד ליובאוויטש
31,372 ₪	כוכב דוד
10,248 ₪	להקת המחול איילות הנגב 83
56,401 ₪	מ.פ.ת. - מרכז לפיתוח תוכניות לימודי
16,029 ₪	מדעני אופקים
13,155 ₪	מדרשת בית שמש
50,452 ₪	מדרשת חברון
69,401 ₪	מדרשת ירושלים - מכון שכטר
13,658 ₪	מוסדות חינוך חב"ד ברחובות
43,710 ₪	מוסדות נחלת צבי - לימודי יהדות
89,698 ₪	מוקדים חברתיים
57,501 ₪	מחניים - מרכז לקליטה רוחנית
13,231 ₪	מית"ר - מכללה ליהדות כתרבות - ירושלים

13,682 ₪	מכבי ע.מ.י. - מועדון האבקות
78,733 ₪	מכון אור שמריהו, לוד - רמלה
26,229 ₪	מכון ט.ו.פ.
25,325 ₪	מכון ירושלים להשכלה (מיל"ה)
34,921 ₪	מכון למחקרים מתקדמים בערד
12,682 ₪	מל"י-מכון ללימודי יהדות
76,268 ₪	מלב"ב, מרכז לטיפול בקשיש בקהילה
11,015 ₪	מעל הסם
79,000 ₪	מפעל קליטה לעולים חדשים שע"י כולל חב"ד
43,469 ₪	מרכז התנדבותי של עולי אתיופיה
73,767 ₪	מרכז למהנדסים עולים בשרון
49,540 ₪	מרכז פרנקל לחינוך יהודי במשפחה
70,428 ₪	מרכז תורני נחלי דעת
33,583 ₪	משכנותיך ישראל ירושלים
80,000 ₪	משפחה חדשה
21,876 ₪	נוער מוביל שינוי
11,109 ₪	נעמת - מרכז
20,226 ₪	סינגור קהילתי
84,198 ₪	ספקטור - מרכז לרפואה מונעת
32,195 ₪	עד"ח - עדן חדש
32,228 ₪	עליה בצוותא
51,535 ₪	עמוס - עמותת ספורטאים עולים
21,349 ₪	עמותה לחינוך בלתי פורמלי בנתניה
27,354 ₪	עמותה למען הקשיש קרית מלאכי
42,546 ₪	עמותה מכבי דרום מועדון התעמלות
75,000 ₪	עמותת "להב" - לקידום הערכים בחברה
16,605 ₪	עמותת אולימפוס
30,063 ₪	עמותת אלול - אלול ואלול
83,050 ₪	עמותת גוונים לפיתוח החינוך הקהילה
35,086 ₪	עמותת מ.ע.ל.ה.
38,501 ₪	עמותת ספורט לקידום עולי אתיופיה
12,670 ₪	עמותת ספרית בנימין לילדים
92,490 ₪	עמותת עולים למען קליטה מוצלחת
50,153 ₪	עמותת תום חדרה
31,849 ₪	עמיד במידבר
25,182 ₪	עתיים - יעוץ ומידע במעגל החיים היהודיים

75,575 ₪	פדרציה ארצית של ארגונים ישראלים דוברי רוסית
15,584 ₪	פורום הורים עולים - ידידות ועבודה
19,266 ₪	פליפר - עמותה לשחיה
40,513 ₪	ציוני איראן בישראל
16,633 ₪	קהילה לתיקון חברתי ותרבותי בישראל
14,790 ₪	קהילת אהל תורה - ביתר עלית
30,304 ₪	קהילת רענן ליהדות מתקדמת
14,520 ₪	קונגרס יהודי בוכרה
25,346 ₪	קליטת קהילות ישראל
58,544 ₪	קרן אלי ויזל - ישראל
25,209 ₪	קרן קדומים לפיתוח
12,284 ₪	קרן קרית מלאכי לפיתוח
55,092 ₪	רעות שדרות
54,167 ₪	שובו
26,550 ₪	שילוב
10,429 ₪	שמי"ר - עמותת אקדמאים שומרי מצוות ירושלים
32,156 ₪	שעלי תורה
17,814 ₪	שערי עליה, סיוע לקליטת יוצאי מדינות
53,467 ₪	ת.פ.מ. - תגבור פסיקה, מתמטיקה
49,816 ₪	תולדות ישורון
58,707 ₪	תל"ם - התנועה ליהדות מתקדמת בישראל

רשימת מוסדות ציבור וארגונים מקבלי סיוע מעיזבונות לטובת המדינה

סכום	מוסד ציבורי
₪3,806,500	סה"כ
₪1,500,000	משרד קליטה
₪15,000	קהילה אשל אברהם
₪30,000	מדעני אופקים
₪30,000	ברית יוצאי בוכרה
₪50,000	המגבית היהודית המאוחדת
₪20,000	עתים
₪60,000	איגוד מורים עולים - איגום
₪30,000	המכון למחקרים מתקדמים בערד
₪30,000	התנועה המסורתית
₪15,000	בית חב"ד מצפה רמון
₪15,000	גמ"ח זכרון יהודה - נתיבות
₪20,000	עולים למען קליטה מוצלחת
₪20,000	מכון ירושלים להשכלה - מיל"ה
₪30,000	מדעני דרום
₪37,500	א.פ.ק
₪25,000	בית חב"ד קרית שמונה
₪30,000	מכון ט.ו.פ.
₪50,000	תולדות ישורון
₪30,000	מכבי דרום
₪15,000	אוהל לוי יצחק וחנה
₪20,000	ארודית
₪50,000	טספצ'ין
₪25,000	שערי עליה
₪30,000	פורום הורים עולים - ידידות ועבודה
₪30,000	בית דוד ואליהו
₪30,000	מקצה הארץ
₪40,000	העמותה לקליטת עליה בחיפה
₪57,500	מרכז פרנקל לחינוך יהודי
₪50,000	עזרא - תנועת נוער עולמית
₪15,000	ניקה
₪20,000	גלע"ד גרעין למען ערד
₪10,000	עמותת לקידום תעסוקת מדענים
₪50,000	עמותת המכבים

₪25,000	קאשטל
₪15,000	מ.פ.ל.
₪100,000	דנסטר
₪25,000	הקרן לפיתוח קרית גת
₪60,000	הרשות למאבק בהתמכרויות ובאלימות אשדוד
₪20,000	נתיבים בית שאן
₪70,000	המכללה האקדמית גליל מערבי
₪30,000	מרכז למהנדסים עולים בחדרה
₪22,000	המרכז הקהילתי ע"ש חטיבת הנשים
₪10,000	עליה בצוותא
₪40,000	התאחדות יוצאי אוקראינה
₪30,000	מרכז המערכות והטכנולוגיה לאקולוגיה
₪45,000	מדרשת ירושלים
₪50,000	הסתדרות חלוצית עולמית הנוער הציוני
₪25,000	מתנ"ס רמת אליהו - ראשל"צ
₪70,000	קליטה קהילות ישראל
₪75,000	הפדרציה הארצית של ארגונים דוברי רוסית
₪25,000	מועדון אגרוף ירושלים
₪10,000	שמי"ר
₪50,000	מדרשת חברון
₪38,000	אימפולס
₪22,500	בית הטכנולוגיה להשתלמות בירושלים
₪26,000	שילוב
₪20,000	אנחנו מרוסיה
₪30,000	ועד חסידי חב"ד רחובות
₪100,000	עיריית אופקים
₪100,000	האגודה למען הקשיש באר שבע
₪40,000	רמות חפר
₪43,000	התאחדות עולי אמריקה וקנדה
₪25,000	מתנ"ס קהילתי גן יבנה
₪45,000	אולימפוס
₪40,000	אגודה ישראלית למען ילדים עולים

חלוקת תקציב לרשויות (מחוז תל אביב)
(הסכומים באלפי שקלים חדשים)

סה"כ	תוספות מיוחדות של 5%	ניצחון 60 שנה	מקבצי דיור	ספריות	מרכז תרבות	שוטף	מחוז תל-אביב
792,752 ₪	20,000	194,652	74,600	37,000	150,000	316,500	אשדוד
452,378 ₪	40,000	67,878	4,500	28,000	74,000	238,000	תל-אביב
699,410 ₪	25,000	144,910	24,500	37,000	150,000	318,000	נתניה
431,629 ₪		118,829	22,300	22,500	74,000	194,000	בת ים
420,776 ₪		92,576	25,700	24,000	74,000	204,500	ראשון לציון
382,849 ₪		90,849	30,500	19,500	74,000	168,000	פתח תקווה
291,251 ₪		54,751		17,000	74,000	145,500	חולון
350,224 ₪	20,000	58,724	9,000	19,500	74,000	169,000	רחובות
87,153 ₪		22,453	2,200	6,500		56,000	רמת גן
112,580 ₪		35,580		8,000		69,000	כפר סבא
49,572 ₪		11,572		4,000		34,000	רעננה
87,625 ₪		30,225	4,900	5,500		47,000	הרצליה
135,499 ₪		15,199	2,800	12,500		105,000	בני ברק
139,844 ₪		19,344		7,500	50,000	63,000	אריאל
113,472 ₪		3,972		5,500	50,000	54,000	אור יהודה
148,053 ₪		22,453	18,600	6,000	50,000	51,000	בני עייש
88,626 ₪		13,126		8,000		67,500	יבנה
33,100 ₪		7,600		2,500		23,000	גבעתיים
36,445 ₪		6,045	14,400	1,500		14,500	הוד השרון
42,045 ₪		6,045		4,000		32,000	ראש העין
38,581 ₪		7,081		3,500		28,000	נס ציונה
25,093 ₪		12,093		1,500		11,500	קריית אונו
25,527 ₪		5,527		2,000		18,000	יהוד
36,109 ₪		3,109		3,500		29,500	קדימה-צורן
42,172 ₪	15,000	5,872	9,300	1,500		10,500	גבעת שמואל
24,900 ₪		1,900		2,500		20,500	גן יבנה
16,472 ₪		3,972		1,500		11,000	אזור
14,972 ₪		3,972		1,000		10,000	רמת השרון
34,263 ₪		2,763		3,500		28,000	קרני שומרון
19,573 ₪		2,073				17,500	כפר יונה
9,500 ₪						9,500	אלעד
2,500 ₪						2,500 ₪	כוכב יאיר

סה"כ	תוספות מיוחדות של 5%	ניצחון 60 שנה	מקבצי דיור	ספריות	מרכז תרבות	שוטף	מחוז תל-אביב
2,500 ₪						2,500	גני תקווה
2,500 ₪						2,500	שוהם
21,000 ₪						21,000	קדומים
2,500 ₪						2,500	אלפי מנשה
36,000 ₪				4,000		32,000	שומרון
12,500 ₪				2,000		10,500	עמק חפר
10,500 ₪						10,500	דרום השרון
5,272,445 ₪	120,000	1,065,145	243,300	302,500	894,000	2,647,500	סה"כ

חלוקת תקציב לרשויות (מחוז באר שבע)
(הסכומים באלפי שקלים חדשים)

סה"כ	תוספות מיוחדות של 5%	ניצחון 60 שנה	מקבצי דיור	ספריות	מרכז תרבות	שוטף	מחוז באר שבע
₪735,235	30,000	177,035	41,200	35,000	150,000	302,000	באר שבע
₪242,533		56,133	7,900	13,500	50,000	115,000	ערד
₪152,391	20,000	6,391		8,000	50,000	68,000	אילת
₪292,008	70,000	16,408	1,600	16,500	50,000	137,500	שדרות
₪234,280	20,000	22,280		15,000	50,000	127,000	דימונה
₪236,908		25,908		17,000	50,000	144,000	אופקים
₪188,008		14,508		13,000	50,000	110,500	נתיבות
₪137,836	18,445	6,391		10,000	0,000	83,000	ירוחם
₪144,872		5,872		9,500	50,000	79,500	מצפה רמון
₪30,000						30,000	אשכול
₪14,000						14,000	רמת נגב
₪14,000						14,000	הר חברון
₪2,422,071	158,445	330,926	50,700	137,500	520,000	1,224,500	סה"כ

חלוקת תקציב לרשויות (מחוז ירושלים)
(הסכומים באלפי שקלים חדשים)

מחוז	שוטף	מרכז תרבות	ספריות	מקבצי דיור	ניצחון 60 שנה	תוספות מיוחדות של 5%	סה"כ
ירושלים	276,000	74,000	156,100	18,700	153,718	10,000	688,518
אשקלון	270,500	74,000	31,500	37,000	120,384		533,384
לוד	80,000	30,000	21,000	13,400	48,015		192,415
קריית גת	196,500	74,000	23,000		52,851		346,351
רמלה	183,000	50,000	21,500	15,800	18,135	10,000	298,435
בית שמש	129,000	50,000	15,000		24,180	20,000	238,180
קריית מלאכי	169,500	50,000	20,000		4,491	20,000	263,991
מעלה אדומים	85,500		10,000		12,954	20,000	128,454
מודיעין	20,000		2,500		4,491		26,991
מבשרת ציון	27,000		3,000				30,000
מודיעין עלית	18,500		2,500			5,000	26,000
ביתר עלית	34,500		4,000				38,500
קריית ארבע	64,500	50,000	7,500		3,800		125,800
גדרה	33,000		4,000				37,000
קריית עקרון	31,500		4,000		2,073		37,573
באר יעקב	30,000		3,500			5,000	38,500
אפרתה	12,000		1,500				13,500
גבעת זאב	15,000				2,245		17,245
קריית יערים	15,500						15,500
מזכרת בתיה	15,000				2,418		17,418
מעלה אפרים	28,000						28,000
בית אל	16,000						16,000
גוש עציון	17,000		2,000				19,000
מטה יהודה	16,000		2,000				18,000
חוף אשקלון	12,500						12,500
יואב	16,000						16,000
סה"כ	1,812,000	452,000	334,600	84,900	449,755	90,000	3,223,255

חלוקת תקציב לרשויות (מחוז חיפה)
(הסכומים באלפי שקלים חדשים)

סה"כ	תוספת מלחמה	תוספות מיוחדות של 5%	ניצחון 60 שנה	מקבצי דיר	ספריות	מרכז תרבות	שוטף	ישוב/מחוז חיפה וצפון
₪785,260	65,000		209,160	43,100	41,000	74,000	353,000	חיפה
₪407,570		25,000	53,370	17,700	25,000	74,000	212,500	חדרה
₪423,867	30,000		91,367	6,500	23,500	74,000	198,500	נצרת עילית
₪351,805	25,000		65,805	14,000	18,000	74,000	155,000	כרמיאל
₪302,015	15,000		57,515		16,500	4,000	139,000	קרית ים
₪259,743			42,143	9,100	16,500	50,000	142,000	עפולה
₪222,489		10,000	36,789	14,700	11,500	50,000	99,500	קרית אתא
₪212,689	25,000	10,000	34,889	7,800	12,000	20,000	103,000	נהרייה
₪259,616	25,000		32,816	5,300	15,500	50,000	131,000	עכו
₪140,217	10,000		27,117	13,600	7,500	20,000	62,000	קרית מוצקין
₪134,961	10,000		36,961		7,000	20,000	61,000	קרית ביאליק
₪273,990	25,000		23,490		18,500	50,000	157,000	מעלות
₪156,354	25,000		14,854		10,000	20,000	86,500	טבריה
₪205,772			17,272		14,500	50,000	124,000	אור עקיבא
₪182,717			25,217		11,500	50,000	96,000	מגדל העמק
₪201,925	10,000	10,000	32,125	18,800	8,500	50,000	72,500	נשר
₪210,598	35,000		26,598		10,500	50,000	88,500	צפת
₪189,008			14,508		13,000	50,000	111,500	פרדס חנה
₪153,536			14,336	6,700	8,500	50,000	74,000	יקנעם עלית
₪231,908	35,000		16,408		14,000	50,000	116,500	קרית שמונה
₪125,981		20,000	8,981		10,000		87,000	טירת כרמל
₪125,127	15,000		5,527	1,600	5,500	50,000	47,500	קצרין
₪55,645			4,145		5,500		46,000	בית שאן
₪140,300	10,000		3,800		8,000	50,000	68,500	שלומי
₪57,818	15,000		4,318		4,000		34,500	חצור גלילית
₪41,500							41,500	קציר חריש
₪11,500							11,500	זיכרון יעקב
₪11,245			2,245				9,000	קרית טבעון
₪7,500							7,500	בנימינה
₪20,000							20,000	רכסים

סה"כ	תוספת מלחמה	תוספות מיוחדות של 5%	ניצחון 60 שנה	מקבצי דיר	ספריות	מרכז תרבות	שוטף	ישוב/מחוז חיפה וצפון
₪65,000	8,000	5,000			5,500		46,500	הגליל העליון
₪27,000					3,000		24,000	עמק יזרעאל
₪16,000					1,500		14,500	חוף הכרמל
₪34,000					3,500		30,500	עמק הירדן
₪31,000							31,000	גלבוע
₪43,600	10,000			3,100			30,500	מטה אשר
₪14,000							14,000	בקעת בית שאן
₪20,000							20,000	מגידו
₪13,000							13,000	גולן
₪12,500							12,500	משגב
₪9,000							9,000	זבולון
₪19,000	7,000						12,000	הגליל התחתון
₪2,418			2,418					עתלית
₪6,209,174	400,000	80,000	904,174	162,000	349,500	1,100,000	3,213,500	סה"כ

החוקים שהשר לקליטת העלייה ממונה על ביצועם

באופן ישיר ממונה השר לקליטת העלייה על חוק סל קליטה, התשנ"ה-1994.
בנוסף, המשרד קשור להפעלת חוק התגמולים לאסירי ציון ולבני משפחותיהם, התשנ"ב-1992
וכן חוק מעמד ותיק מלחמת העולם השנייה, התש"ס-2000

המקומות והמועדים בהם ניתן לעיין בנהלי המשרד.

המשרד פועל על פי נהלים הקובעים את תנאי זכאות העולה לסיוע ואת היקפי הסיוע.
קטעי נוהל רלוונטיים נמסרים לכל מעוניין בלשכות המשרד השונות ובדואר.
עיקרי תנאי הזכאות לסיוע והיקפיו מתפרסמים על ידי האגף למידע ופרסום במשרד (מפורסמים גם באינטרנט. כמו
כן הנהלים כתובים באתר באופן ברור ומותאם לקהל היעד.

רשימת חוברות ועלוני מידע לציבור

המשרד לקליטת העלייה מפיץ פרסומי מידע המיועדים לעולים חדשים וותיקים, תיירים, מועמדים לעלייה בתפוצות, תושבים חוזרים ולציבור הקולטים.

הפרסומים מספקים מידע מוסמך ומתעדכן על הליכי הקליטה במדינת ישראל, זכויות וחובות, סוגי סיוע וכן הדרכה, הכוונה ואוריינטציה תרבותית.

הפרסומים מופצים באופן שוטף בכל הלשכות והסניפים של המשרד לקליטת העלייה ברחבי הארץ וביחידות הקליטה בנמלי הכניסה לישראל. כמו כן, מופצים מעת לעת באולפנים לעברית, מרכזי מידע, רשויות מקומיות, התאחדויות עולים ועוד.

ניתן להזמין את הפרסומים בכתב לפי הכתובת: המשרד לקליטת העלייה, אגף מידע ופרסום, רח' הלל 15, ירושלים 94581 ובטלפקס: 02-6241585

כמו כן הפרסומים נמצאים באתר האינטרנט של המשרד בכתובת:

http://www.moia.gov.il/Moia_he/Publication/ImmigrantPublication/ImmigrantPublications.htm

1. מדריך לעולה

במדריך לעולה מידע תמציתי על הסיוע הניתן לעולים והתנאים לקבלתו. המדריך מיועד לעולים בשלבי הקליטה הראשוניים ולעובדים במערכת הקליטה. שפות: עברית, אנגלית, ספרדית וצרפתית.

2. עלון מידע לתלמידים עולים

מידע בסיסי על מערכת החינוך בישראל, הסיוע הניתן לתלמידים עולים והפעילויות במסגרת החינוך הבלתי פורמאלי. שפות: עברית, רוסית, אנגלית, ספרדית, צרפתית ואמהרית.

3. פרסומי מידע בסיסיים

א. צעדים ראשונים

תמצית הפעולות שעל העולה לבצע בשלבי הקליטה הראשונים. שפות: רוסית, אנגלית, צרפתית.

ב. סיוע כספי - סל קליטה

כללים לקבלת סל קליטה לעולים, בחוברת טבלאות סכומי סל הקליטה ומענק מכס. החוברת מתעדכנת על פי הצורך ובהתאם לשינויים בסכומי הסיוע. שפות: רוסית, אנגלית, ספרדית, וצרפתית.

ג. דיור

החוברת מפרטת ומסבירה את מבנה הסיוע הניתן לעולים בעת רכישת, או שכירת דירה והתנאים לקבלת הסיוע. המידע כולל הנחיות והמלצות בכל הקשור לרכישה או לשכירת דירה ומיועד לעולים בכל שלבי הקליטה שפות: אנגלית, ספרדית, עברית, צרפתית.

ד. מדריך לאולפנים

במדריך מידע על האולפנים השונים, חשיבות לימוד השפה העברית, תוכניות לימוד עברית לקבוצות עולים שונות, כיצד נרשמים והסיוע ללומדים באולפן. שפות: רוסית, אנגלית, צרפתית.

ה. תעסוקה.

סקירה על נושא התעסוקה בישראל, מידע על תהליכי רישוי, הסבה והכשרה מקצועית, זכויות עובדים ועוד. שפות: אנגלית, ספרדית, צרפתית, עברית.

ו. מרכזי הכוונה לתעסוקה / עלון

פירוט השירותים הניתנים במרכזי הכוונה לתעסוקה ותהליך ההרשמה. שפות: אנגלית, ספרדית, צרפתית, עברית, רוסית.

ז. שירותי בריאות

מידע כללי על ביטוח בריאות ממלכתי וסל שירותי הבריאות. מידע על שירותי הבריאות בקופות החולים ושירותי בריאות נוספים כמו: מגן דוד אדום, רפואה פרטית, טיפול באם ובילד ועוד. המידע מיועד לעולים, למועמדים לעלייה ולציבור הקולטים. שפות: רוסית, אנגלית, ספרדית, צרפתית.

ח. רישום עולים לקופת חולים / עלון רב-לשוני

הסבר על תהליך הרישום לביטוח בריאות ממלכתי. שפות: עברית, רוסית, אנגלית, ספרדית, צרפתית.

ט. שמור על בריאותך

עצות לשמירת הבריאות וכללי הבטיחות בישראל. שפות: אנגלית, ספרדית.

י. ביטוח לאומי

פירוט עיקר שירותי המוסד לביטוח לאומי והתנאים לקבלת השירותים. החוברת מיועדת לעולים ולתושבים ארעיים בכל שלבי הקליטה, ולציבור הקולטים. שפות: רוסית, אנגלית, ספרדית, עברית, צרפתית.

יא. מדריך לאנשים עם מוגבלות

סקירה תמציתית של השירותים הניתנים לאנשים עם מוגבלות על ידי משרדי ממשלה, מוסדות ציבור, עמותות וארגונים. התנאים לקבלת השירותים וכתובות לפניה. שפות: רוסית, אנגלית, ספרדית, אמהרית, עברית וצרפתית

יב. חינוך

מידע בסיסי על מערכת החינוך, זרמי החינוך השונים, החינוך הבלתי פורמלי והסיוע לתלמידים

עולים. החוברת מיועדת לעולים חדשים, הורים לילדים מגיל הגן ועד האוניברסיטה. שפות: עברית, רוסית, אנגלית, צרפתית, ספרדית.

יג. שירות עולים בצה"ל

כללי גיוס של העולים על פי גיל ומצב משפחתי, מידע למתגייס על התקופה הראשונה לשירותו הצבאי, המלצות כיצד לנהוג ולמי לפנות בתקופת הטירונות. החוברת מיועדת לעולים בגיל גיוס, לתושבים ארעיים ולמועמדים לעלייה. שפות: רוסית, אנגלית, ספרדית, עברית, צרפתית.

יד. מעגל החיים

תיאור התהליכים הרשמיים בישראל בטקס, נישואין ובאירועי לידה וקבורה. שפות: אנגלית, ספרדית.

יו. פנסיונרים

מידע על פנסיה, קצבת זקנה, תעסוקה, דיור מוגן ובתי אבות, פעילות חברתית, שירותי רווחה, שירותי בריאות והטבות לקשישים. שפות: אנגלית, ספרדית, צרפתית, רוסית.

יז. תחבורה

מידע על קבלת רישיון נהיגה, רישום כלי רכב, בדיקות תקינות רכב, עבירות תנועה, תחבורה ציבורית, ולימוד מקצועות רכב. שפות: אנגלית, צרפתית, ספרדית.

4. פרסומים בנושא מקצועות

א. אחיות

בחוברת מידע על אפשרויות התעסוקה לאחיות, תנאי העסקה, קבלת רישיון ולימודי סיעוד בישראל. שפות: רוסית, אנגלית.

ב. אמנים וסופרים

סיוע המשרד לקליטת העלייה לאמנים עולים באמצעות ועדות מקצועיות, מידע על אפשרויות תעסוקה גם לאמנים שלא נמצאו זכאים לסיוע המשרד וסוגי הסיוע לספורטאים עולים. שפות: אנגלית, ספרדית.

ג. אמנים/רוסית

בחוברת מידע על הסיוע לאמנים עולים כמפורט לעיל. מידע לספורטאים ברוסית מופיע בחוברת נפרדת.

ד. מדענים

מגוון אפשרויות תעסוקה בתחומי מחקר ופיתוח שונים, פירוט הסיוע למדענים עולים והתנאים לקבלת הסיוע באמצעות המרכז לקליטה במדע. המידע מיועד לעולים ולתושבים חוזרים. שפות: רוסית, אנגלית, ספרדית, צרפתית.

ה. מהנדסים, טכנאים ואדריכלים

מידע על רישוי מקצועי, לשכת המהנדסים, סיוע המרכז לקליטה במדע, אפשרויות ותנאי העסקה,

פרויקטים מיוחדים המסייעים בהעסקת מהנדסים ומידע על מסגרות לימוד וקורסים להכשרה מקצועית. שפות: אנגלית, ספרדית.

1. מהנדסים/רוסית

כמפורט לעיל. החוברת אינה כוללת מידע לאדריכלים.

2. מורים וגננות

החוברת מיועדת למורים וגננות בכל רמות החינוך, מן הפעוטון והגן ועד לביה"ס התיכון. בחוברת מידע כללי על מערכת החינוך בישראל, אפשרויות ותנאי העסקה למורים, הערכת תעודות מקצועיות ותהליך ההסמכה של מורים עולים. שפות: אנגלית, ספרדית, צרפתית.

ח. מורים/רוסית

מידע על מגוון אפשרויות התעסוקה למורים עולים. בחוברת מידע כללי על מערכת החינוך, תנאי העסקה, זכויות וחובות מורים, הערכת תעודות ותהליך ההסמכה של מורים עולים. החוברת אינה כוללת מידע לגננות.

ט. עובדי היי-טק

מידע על אפשרויות התעסוקה במקצועות המחשב השונים, הכרה בתעודות מחו"ל ואפשרויות להכשרה מקצועית. שפות: רוסית, אנגלית, ספרדית

י. עובדים סוציאליים

סקירת השירותים הסוציאליים בישראל, אפשרויות ותנאי העסקה, תהליך ההכרה המקצועית בבוגרי בתי ספר לעבודה סוציאלית בחו"ל, מידע על אפשרויות לימוד המקצוע בארץ ועל סיורי גישוש טרם עלייה. שפות: אנגלית.

יא. עורכי דין

מידע על בחינות רישוי וסטאז', אפשרויות התעסוקה של עורכי דין בישראל, על לשכת עורכי הדין ותהליך קבלת עולים חדשים ללשכה. שפות: אנגלית, ספרדית.

יב. פסיכולוגים

מידע על תהליך הרישום וההכרה בפסיכולוגים עולים, בוגרי מוסדות לימוד בחו"ל, אפשרויות תעסוקה לפסיכולוגים ומידע על לימודי הפסיכולוגיה בארץ. שפות: אנגלית, ספרדית.

יג. קליטת מדענים עולים/ עלון

פירוט תנאי סיוע של המשרד לקליטת העלייה למעסיקים של מדענים עולים. שפות: עברית.

יד. רואי חשבון

תהליך הרישוי של רואי חשבון עולים, בחינות רישוי, סטאז', חיפוש עבודה והכנסה צפויה. שפות: אנגלית, ספרדית, צרפתית.

טו. רופאים ומקצועות הרפואה

מידע על תהליך הרישוי במקצועות רפואיים ופרה-רפואיים, הכרה במומחיות לרופאים ורופאי שיניים, רשימת ארגונים מקצועיים ודרכי חיפוש עבודה. שפות: אנגלית, ספרדית, צרפתית.

טז. רופאים/רוסית

מידע לבעלי המקצועות הרפואיים כמפורט לע"ל. החוברת אינה כוללת מידע על מקצועות הפרה-רפואיים.

יז. ספורטאים ומאמנים

מידע על הסיוע המיוחד לעולים ספורטאים ומאמנים מצטיינים, לחברים בנבחרות האולימפיות ולמי שעלו בעקבות המכבייה. סיוע המשדר לקליטת העלייה לכלל הספורטאים, אפשרויות תעסוקה, אופן קבלת רישיונות עבודה וחיפוש תעסוקה. שפות: רוסית, אנגלית, ספרדית, צרפתית, עברית.

תיאור ומטרות מאגרי המידע של משרד הקליטה

האגף למערכות מידע ממונה על אספקת שירותי מידע ומחשוב לכל המשתמשים והגורמים במשרד ולגורמים שונים מחוץ למשרד. מערכות התקשוב מכסות את כל מגוון הפעילויות במשרד, בהיבט הטיפול בעולים, בהיבט הכספי ובהיבטי הסיוע למיניהם.

עקרונות מערך המחשוב

אינטגרציה מלאה של היישומים המרכזיים, מול מסד נתונים מרכזי משותף.

1. מסד הנתונים המשותף מרכז את סוגי המידע הבאים:
 - מידע דמוגרפי על אוכלוסיה של כ 1.5 מליון עולים, כיחידים וכמשפחות,
 - מידע על הסיוע הכספי לסוגיו, שניתן לעולים,
 - מידע על סיוע בדיור,
 - מידע על סיוע בתעסוקה,
 - מידע בתחומי הטיפול השונים,
 - מידע על תהליך הטיפול בעולה,
 - יישומי מחשוב עיקריים.
2. מערכות לרישום ותעוד:
 - רות"ם - רישום ותעוד מקוון,
 - נתב"ג - מערך המחשוב בשער העלייה.
3. מערכות ביצוע תשלומים לעולים:
 - סל קליטה - סיוע כספי לעולים בתקופתם הראשונה בארץ,
 - מענק מכס - סיוע כספי בגין פטור ממכס,
 - גזברות - מערך התשלומים לעולים,
 - חשבונות בנק.
4. מערכות סיוע טיפוליות.
 - דיור - פתרונות דיור לעולים, ניהול מלאי דירות ציבורי והקצאתן, ניהול ועדות דיור והפקת הפניות לאיכלוס.
 - דמי קיום - תשלום דמי אבטלה לעולים.
 - קידום העסקה והכשרה אישית משולבת - השתתפות בשכר עבודה של עולים.

- אולפנים - ניהול הפניות ללימודים באולפנים.
- קורסים - ניהול מערך של קורסים מקצועיים להכשרת עולים.
- מערכות אומנים וספורטאים - קליטת נתוני אמנים וספורטאים.
- קליטה במדע - סיוע בתעסוקה למדענים עולים.
- מנהל הסטודנטים – סיוע בשכר לימוד ודמי קיום לסטודנטים עולים הלומדים במוסדות להשכלה גבוהה.
- יזמות – טיפול בהלוואות ליזמים ומעקב אחר פעולות במט"י.
- ועדת ערעורים - טיפול בערעורים על החלטות של המשרד ומעקב אחריו.
- אחזור מידע - ניהול ואחזור מידע מקובץ הנהלים של המשרד.
- עולים צפויים - רישום וטיפול של עולים פוטנציאליים, טרם עלייתם.
- עמדות הכוון - נהול תורים וטיפול בקבלת קהל בלשכות.

5. מערכות נוספות

- תמיכות למוסדות וארגונים (3א').
- סיוע למוסדות מעזבונות לטובת המדינה.
- סיוע לרשויות ומועצות אזוריות.
- פניות הציבור (עולים וגורמי חוץ).
- בקורת פנים.
- אסירי ציון.
- וטרנים.
- מערכת לנוכחות עובדים מרכזית .

6. מערך דיווח (SPSS)

- מערך דיווח סטטיסטי ופרטני שוטף ועל פי דרישה.
- דוח יומי דמוגרפי.
- דוח חודשי דמוגרפי (בחתכים, כלל העולים, תושבים חוזרים, עולי ברה"מ לשעבר).
- דוח שנתי מצטבר.

- דוחות פונקציונליים יעודיים. (כגון: עולים מקבלי דיור ציבורי, עולים חסרי דיור ציבורי, עולים מקבלי משכנתאות, מידע על עולים קשישים, מידע על אוכלוסיות שונות במשרד (אתיופים, קווקזים, בוכרים ועוד...))
- נתונים ודוחות שוטפים על פי דרישה.
- רשימות שמיות של עולים בחתכים שונים.
- הפקת קבצים למשרדי ממשלה אחרים וגורמים נוספים.
- הצלבת מידע ממשרדים שונים (משרד הפנים, משרד השיכון).

קשר עם גורמי-חוץ

קשר ממוחשב והעברת קבצים חד או דו-כוונית עם גורמי-חוץ, המנהלים מידע, הנוגע לציבור העולים. הקשר נועד לאפשר הצלבה, אימות והשלמה של נתונים על אוכלוסית העולים.

הגופים העיקריים, עמם מתקיים קשר:

- הסוכנות היהודית. (אולפנים, סטודנטים).
- המוסד לביטוח לאומי - קשר חד-כיווני. (העברה של קובץ עולים וחשבונות בנק).
- משרד הפנים - קשר דו-כיווני. (מידע על כתובות, מצב משפחתי, פטירות ויציאות לחו"ל).
- משרד השיכון - קשר דו-כיווני. (מידע על משכנתאות).
- מרכב"ה – קשר עם מערך הביצוע והבקרה הכספית של החשב הכללי במשרד האוצר.
- התאחדות התעשיינים – למדענים עולים.
- שרות התעסוקה. (מפת התייצבות בלשכות התעסוקה לצורך זכאות לדמי אבטלה).
- הלשכה המרכזית לסטטיסטיקה. (הפקת קובץ עולים שנתי לצרכי השנתון הסטטיסטי)
- משרד הביטחון.
- צה"ל.
- בנק לאומי (הלוואות סל קליטה).
- מוסדות להשכלה גבוהה (דרישות תשלום עבור סטודנטים).
- מוסדות וגופים נוספים, לפי דרישה.

סוגי המידע שניתן לקבל מכל מערכת

השאלות מיועדות לגורמי פנים במשרד עפ"י הרשאות מתאימות

- א. שאלתא כללית לפי מאפיינים דמוגרפיים לפי בודדים או משפחות.
- ב. שאלתא לפי נתוני משרד הפנים : מידע על יציאות לחו"ל, פטירות, כתובות.
- ג. שאלתת פרטי חשבון בנק: מספר חשבון, סמל בנק, תאריך פתיחה, תאריך סגירה.
- ד. שאלתה על סיועים כספיים שבוצעו: סוג הסיוע, סכום, תאריך תשלום הסיוע.
- ה. מידע בנושא אבטלה: מידע לגבי מספר ימי אבטלה לראש משפחה ובן הזוג, וכן חודש זכאות.
- ו. בקשות לסיוע : מספר בקשה, תאריך בקשה, קוד סיוע, סטטוס בקשה, מערכת יוזמת, מערכת מבצעת.
- ז. שאלתת סל קליטה: קוד זכאות, סיבת שינוי, טבלאות תעריפים, פרטי תשלומים.
- ח. שאלתת מענק מכס
- ט. שאלתת אמנים וספורטאים
- י. שאלתא בנושא ועדת ערעורים.
- יא. שאלתות ממערכת מינהל הסטודנטים.
- יב. שאלתא על חיילים בצה"ל
- יג. קידום העסקה: תאריך אישור, החלטה, יעוד, סכום.
- יד. הכוון: קוד נושא, קוד תת נושא, תוצאת פניה, לשכה מטפלת, רכז מטפל.
- טו. קורסים: נושא קורס, סוג קורס, סוג מוסד, תאריכי קיום הקורס, רשימת תלמידים בקורס, סיבת סיום, גוף מנהל.
- טז. שאלתת קליטה במדע: מידע על מדענים, בקשות לסיוע
- יז. דיור: פרטי הבקשה לדיור, מידע על כל סוגי ועדות הדיור שטיפלו בעולה והחלטות שהתקבלו בועדה, מידע על כל ההפניות שניתנו לעולה לראיית דירה, לאיכלוס וביטולי הפניות.
- יח. שאלתת משכנתאות: כתובת הדירה, תאריך המשכנתא, פרטי בעל המשכנתא ובן זוג.
- יט. שאלתת סיועים אישית או משפחתית
- כ. הדפסת תיק עולה אישי / משפחתי: ריכוז ואינטגרציה של המידע על העולה לסוגיו מכל המערכות הטיפוליות במשרד (מידע דמוגרפי, סיועים כספיים, דיור, משכנתאות, ועוד...).

האתר מיועד עבור ציבור העולים בארץ, מועמדי עליה בחו"ל, ישראלים בחו"ל, משרדי ממשלה, עובדי המשרד והציבור הרחב.

האתר מקיף כ- 250 דפי מידע בחמש שפות: עברית, רוסית, ספרדית, צרפתית ואנגלית. האתר מכיל מידע על:

1. צעדים ראשונים של העולה בארץ.
2. סיוע כספי לעולים ותחומי סיוע נוספים (כגון דיור, תעסוקה, גיור, קליטה בקהילה, יזמות).
3. סיוע לחיילים.
4. סיוע למדענים עולים.
5. סיוע לסטודנטים עולים.
6. גופים המעניקים סיוע משפטי חינם לעולים.
7. סיוע לתושבים חוזרים.
8. תמיכות למוסדות ציבור.
9. מכרזים של המשרד.
10. חוברות מידע חדשות לעולים במגוון שפות בפורמט PDF.
11. כתובות וטלפונים של המשרד.
12. הודעות הדובר ומה חדש במשרד.
13. מחקרים.
14. סטטיסטיקה על העליה בעשור האחרון ומצגות.
15. תיק עולה באינטרנט ואפשרות להפקת אישורים ועדכון כתובת אישית.

<http://hebrew.moia.gov.il> : אתר העצמת השפה העברית:

האתר מיועד לעולה החדש או הוותיק המעוניין לשפר את השפה העברית, להבין את מקורות השפה העברית וללמוד על התרבות הישראלית .

באתר תכנים להעשרת השפה העברית במגוון של פורמטים: וידיאו, אודיו והפעלות אינטראקטיביות וכן מגזין חדשות יומי בעברית קלה, הכולל הסבר על מילים ומושגים.

<http://www.studentsolim.gov.il> : אתר מינהל הסטודנטים

האתר נועד לשמש כלי למידע, עדכונים, פרסומים ושירותים, מטעם מינהל הסטודנטים עבור אוכלוסיית הסטודנטים העולים וכן ליעל ולשפר את השירות הניתן לסטודנטים העולים ולעוסקים בקליטה וליווי שלהם, במהלך לימודיהם האקדמיים בארץ.

האתר מכיל מידע על:

1. מינהל הסטודנטים ופעילותו,
2. פעילות מחלקת חברה ותרבות ,
3. שרות חברתי קהילתי (שח"ק),
4. גלריית תמונות מטיוולים ואירועים ועוד...

פורטל ארגוני (אינטרא-נט)

במשרד קיים פורטל ארגוני ובו מידע מגוון לעובדי המשרד.

1. הודעות הנהלה שוטפות.
2. נהלי המשרד.
3. ספר טלפונים משרדי וספר טלפונים של יחידות המשרד לפי מחוזות.
4. טפסים לשימוש עובדי המשרד.
5. מצגות – ידיעון של אגפים שונים במשרד.
6. מחקרים לידיעת עובדי המשרד.
7. נתוני עלייה ודוחות.
8. מידע על שינוי תפישת השירות.
9. פורומים.
10. לקט יפעת – מידע עיתונאי בנושאי עלייה.
11. מדריכים למשתמש במערכות היישומיות של המשרד, מערכות OFFICE.
12. מערכת לניהול מסמכי המשרד.

אגף הביקורת הפנימית ופניות הציבור

ניתן ליצור קשר עם המשרד לקליטת עלייה במספר דרכים:

(1) פנייה למידע כללי, באמצעות שליחת הודעה לדואר אלקטרוני שכתובתו: info@moia.gov.il

(2) פנייה של עולה או תושב חוזר לגורם מקצועי במשרד, באמצעות שליחת הודעה לדואר אלקטרוני שכתובתו: priot@moia.gov.il

(3) פניה למרכז מידע טלפוני הפועל 24 שעות ביממה ומספרו: 03-9733333.

(4) פנייה ללשכת המשרד הקרובה למקום מגוריכם (ראה רשימת לשכות המשרד בעמוד 26).

(5) פנייה בדואר לפניות הציבור בכתובת:

גב' אביבה בלבינדר,
מנהלת ענף פניות ציבור,
המשרד לקליטת העלייה,
רח' אסתר המלכה 6, ת"א
טל: 03-5209127

(7) פנייה בנושאי ביקורת פנים:

גב' טלי בודהנה
מבקרת פנים מחוז חיפה והצפון
המשרד לקליטת העלייה
קריית הממשלה, שד' פל ים 15/א, חיפה.
פקס: 04-8631166, טל': 04-8631158

גב' אינה פרבר
מבקרת פנים מחוזות ירושלים ובאר שבע
המשרד לקליטת העלייה
שד' שז"ר 31, בית אושירה, באר שבע.
טלפון: 08-6261236

יישום חוק חופש המידע במשרד הקליטה – דוח ממונה

משרד לקליטת העלייה בשנת 2006/2007

עפ"י ס' 5(א) לחוק חופש המידע

אודות המשרד

המשרד לקליטת העלייה אחראי לסיוע הניתן ע"י מדינת ישראל, לעולים ולתושבים חוזרים, המגיעים ארצה. המשרד אחראי על סיוע ומעקב אחרי העולים, משלב ההתארגנות הראשונית ועד השתלבותם בכל תחומי החיים בחברה הישראלית.

משרד הקליטה מאמץ את רוח חוק חופש המידע ופועל בכל האמצעים הקיימים על מנת ליישמו ובכך להפוך את המידע הקיים ברשות המשרד (מידע אישי וכללי) לנגיש יותר בעבור הציבור (עולים חדשים, אזרחים עולים, קטינים חוזרים, תושבים חוזרים ועולים פוטנציאליים).

דרכי יישום החוק

בדיווח זה אציג את האופן בו מיושם חוק חופש המידע במשרד הקליטה ואתאר את הדרכים והמשאבים שמשקיע משרד כדי להפעיל את החוק.

יש לציין כי חלק ממאמצים אלה מבוצע על-ידי בעלי תפקידים אשר היו קיימים במשרד לפני חקיקת החוק ב-1998 או כאלה שבעקבות קבלת החוק הורחבה פעילותם על מנת לכלול טיפול בנושאים אשר נגזרים מן החוק.

1. על מנת להפעיל את החוק מנכ"לית משרד הקליטה לשעבר הוציאה כתב מינוי לממונה על יישום חוק חופש המידע. במסגרת תפקידו של הממונה להקפיד על יישום החוק, לטפל בפניות אשר מגיעות למשרד הקליטה עפ"י חוק חופש המידע בכפוף להוראות החוק, להגיש דיווח ממונה על יישום החוק ודין וחשבון שנתי. פרטי הממונה ודרכי ההתקשרות מפורסמים באתר משרד הקליטה תחת הכותרת "פניות עפ"י חוק חופש המידע":

http://www.moia.gov.il/Moia_he/ContactUs/Freedom+Information+Law.htm

גב' יוליה אוספובט-גורביץ

ממונה על יישום חוק חופש המידע

רח' קפלן 2, ירושלים 91950

טל: 02-6753302

פקס: 02-6752675

hmeida@moia.gov.il

2. על מנת לספק מידע רב לציבור מפרסם משרדנו, באמצעות האגף למידע ופרסום, מידע כתוב בנושאים שונים – חוברות מידע אודות זכויות עולים - ומפיץ את החומר בקרב עולים וארגונים שונים. כמו כן ניתן לצפות ולעיין בחוברות באתר משרד הקליטה תחת הכותרת "פרסומים של המשרד".

http://www.moia.gov.il/Moia_he/Publication/ImmigrantPublication

3. אגף למערכות מידע אחראי להפקת דוחות סטטיסטיים ובקשות למידע לפי פרמטרים מסוימים (כגון: עולים שעלו בשנה מסוימת, מתגוררים בעיר מסוימת, בעלי מקצוע מסוים וכדומה).

4. הלשכה המשפטית של המשרד מטפלת בהיבטים שונים של הספקת מידע ויעוץ משפטי במתן תשובות לפונים.

5. עובדי המשרד בלשכות השונות ברחבי הארץ מקבלים בקשות לקבלת מידע כללי ואישי שחלקן מטופלות על-ידם וחלקן מועברות לאגף לפניות הציבור.

6. פניות רבות לקבלת מידע מתקבלות באגף פניות הציבור דרך האתר של המשרד באמצעות דואר האלקטרוני ומטופלות ישירות על ידו.

7. כמו כן מפעיל המשרד אתר אינטרנט ב-5 שפות: עברית, אנגלית, צרפתית, רוסית וספרדית, באמצעות אגף מערכות מידע. באתר מצוי מידע רב באשר לזכויות עולים ולעבודת המשרד (שירותי המשרד, אירועים, הודעות על תוכניות, פרסומים, טפסים, נהלים ועוד). כמו כן באפשרות העולה להיכנס לתיקו האישי דרך האתר ולבצע פעולות שונות, לדוגמא עדכון כתובת, צפייה בסיועים כספיים שקיבל והדפסת אישורים. בנוסף, האתר מאפשר יצירת קשר עם אנשי המשרד.

<http://www.moia.gov.il>: כתובת אתר האינטרנט.

8. בנוסף לאתר המשרד, קיים אתר העוסק בנושא העצמת השפה העברית. אתר זה מאפשר לעולה לימוד, שיפור והעשרת השפה העברית, וכתובתו: <http://hebrew.moia.gov.il>.

9. מרכז מידע טלפוני (באמצעות מוקד בנתב"ג) – מוקד המידע מספק שירותי מידע לפונים באמצעות יועצי קליטה בשפות: עברית, רוסית, צרפתית וספרדית. למוקד מידע ניתן לפנות בטלפון:

1-700-70-20-71

03-9733333

דיווח פעולות שנעשו בשנת 2006/2007

1. טיפול בפניות לקבלת מידע עפ"י החוק:

- ממונה טיפל ב-5 פניות לקבלת מידע,
- אגף מערכות מידע טיפל ב-72 פניות לקבלת מידע (נתונים סטטיסטיים),
- מחלקת פניות הציבור טיפלה בכ-2400 פניות במשך שנה.

2. באתר האינטרנט של המשרד עלה לאוויר דף אודות חוק חופש המידע שכולל:

- הסבר קצר על החוק
- הפניה לתוכן החוק
- דרכי ההתקשרות עם משרדנו
- תהליך הגשת הבקשה
- טופס בקשה
- פרטי האחראי על יישום החוק במשרד הקליטה
- כמו כן בדף זה יופיע דין וחשבון שנתי של המשרד על הפעילות המשרד

הדף נמצא בדף הבית של אתר המשרד, תחת הכותרת "שירותים אישיים", להלן קישור לדף אודות חוק חופש המידע באתר המשרד:

http://www.moia.gov.il/Moia_he/ContactUs/Freedom+Information+Law.htm.

3. המשרד מצטרף לשירות "שוהם" - שירות התשלומים הממשלתי באינטרנט בסיוע אגף מערכות מידע. שירות זה יאפשר ללקוחות משרד הקליטה אשר ירצו להגיש את הבקשה עפ"י חוק חופש המידע, לשלם את אגרת הבקשה באמצעות האינטרנט. השירות מתוכנן לעלות לאוויר בסוף יולי 2007.

4.

הוכן על ידי יוליה אוספובט-גורביץ
ממונה על יישום חוק חופש המידע
המשרד לקליטת העלייה